

# RAPPORT D'ACTIVITE

Rencontres départementales  
des écoles de musique

Vocal Mystery Tour  
*Beatles*

# SOMMAIRE

|   |         |
|---|---------|
| <b>L'activité pédagogique et artistique</b> .....                             | 2       |
| <b>I Les élèves</b> .....   | 2       |
| 1. Origine géographique des élèves .....                                      | 3       |
| 2. Fréquentation par cycle .....  | 3       |
| 3. Les effectifs par disciplines .....  | 5       |
| 4. Les classes musicales (CHAM) .....   | 6       |
| 5. Origine socioéconomique des élèves .....                                   | 7       |
| 6. Répartition en fonction des quotients familiaux .....                      | 7       |
| <b>II. Le conservatoire dans son territoire</b> .....                         | 8       |
| 1. La diffusion artistique avec les partenaires culturels départementaux..... | 8       |
| 2. Le réseau d'écoles de musique du département .....                         | 8       |
| 3. Le Schéma départemental des enseignements artistiques .....                | 9       |
| 4. Animations en milieu scolaire .....  | 9       |
| 5. Aménagement des rythmes scolaires .....                                    | 11      |
| 6. Quelques projets artistiques importants conduits par le conservatoire..... | 11      |
| <b>Les instances représentatives</b> .....                                    | 14      |
| <b>I. Le Comité syndical Année 2013</b> .....                                 | 14      |
| <b>II. Le Conseil d'Etablissement Année 2013 – 2014</b> .....                 | 15      |
| <b>Le budget</b> .....  | 15      |
| <b>Le fonctionnement des services</b> .....                                   | 21      |
| <b>I. Le service support</b> .....  | 21      |
| 1. Ressources Humaines.....   | 21      |
| <b>II. La Communication</b> .....   | 27      |
| 1. Activité artistique .....  | 27      |
| 2. Le site internet.....  | 29      |
| <b>III. La parothèque</b> .....   | 31      |
| <b>IV. L'accueil du Conservatoire</b> .....                                   | 31      |
| 1. Logiciel RHASPODIE.....  | 32      |
| 2. La régie de recettes des droits d'inscription .....                        | 32      |
| <b>V. La régie du parc matériel du Conservatoire</b> .....                    | 33      |
| 1. Les bâtiments du Conservatoire.....  | 33      |
| Les annexes   | 34 à 41 |

# L'activité pédagogique et artistique

## I. Les élèves

|   | 2009-2010  | 2010-2011  | 2011-2012  | 2012-2013  | 2013-2014                   |
|---|------------|------------|------------|------------|-----------------------------|
| Digne les Bains   | 386        | 400        | 416        | 414        | <b>405</b>                  |
| Manosque  | 424        | 475        | 470        | 479        | <b>450</b>                  |
| <b>Total</b>  | <b>810</b> | <b>875</b> | <b>886</b> | <b>893</b> | <b>855</b>                  |
| Effectif des élèves ayant régularisés leur année scolaire |            |            |            |            | Inscriptions au 25 novembre |

Soit un total d'élèves/cours<sup>1</sup> de :

|                | 2009-2010  | 2010-2011   | 2011-2012   | 2012-2013   | 2012-2013   |
|----------------|------------|-------------|-------------|-------------|-------------|
| Musique        | 602        | 612         | 589         | 601         | 620         |
| Petite enfance | 40         | 58          | 62          | 70          | 70          |
| Jazz           | 68         | 64          | 67          | 72          | 62          |
| Danse          | 201        | 258         | 265         | 271         | 239         |
| Art dramatique | 43         | 68          | 64          | 50          | 50          |
|                | <b>955</b> | <b>1060</b> | <b>1047</b> | <b>1064</b> | <b>1041</b> |

### Rappel des chiffres antérieurs

Elèves physiques

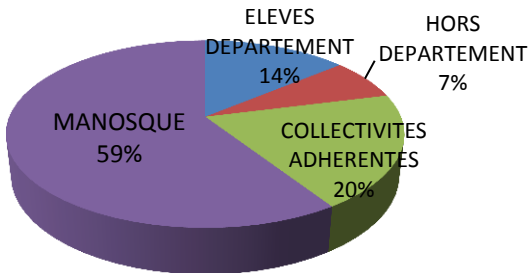
| 2003       | 2004       | 2005       | 2009       | 2007       | 2008       |
|------------|------------|------------|------------|------------|------------|
| <b>774</b> | <b>779</b> | <b>715</b> | <b>787</b> | <b>815</b> | <b>703</b> |



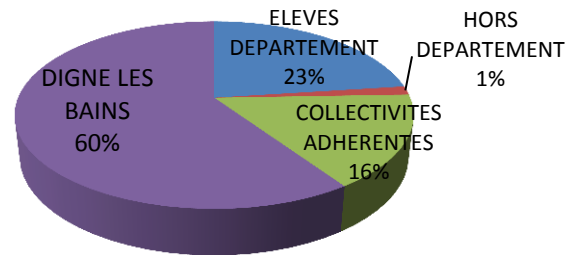
<sup>1</sup> Un élève peut être inscrit dans plusieurs disciplines.

## 1. Origine géographique des élèves

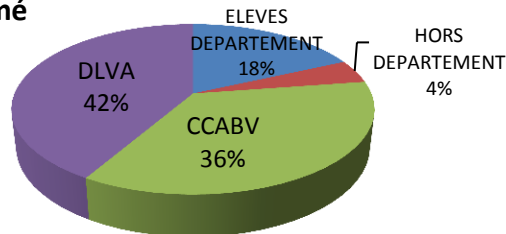
### Antenne de Manosque



### Antenne de Digne-les-Bains



### En résumé

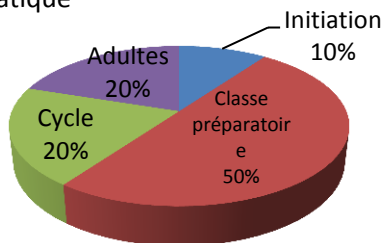


## 2. Fréquentation par cycle

En 2009, la part des élèves « hors cursus » était très importante au regard de celle des élèves inscrits en cycles d'étude. Il importait pour le conservatoire de corriger cette tendance en dispensant un enseignement complet via les cursus d'étude.

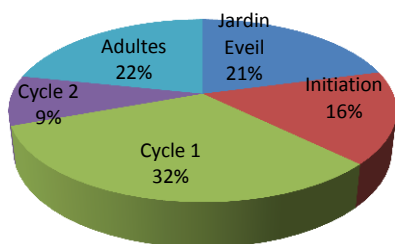
### ❖ En art dramatique

#### Art dramatique



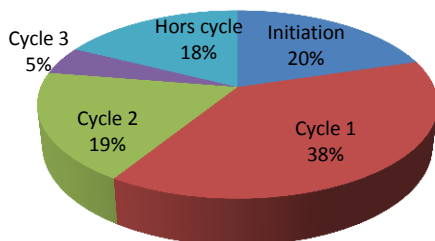
Au cours des quatre dernières années, la classe d'art dramatique a rééquilibré sa fréquentation par cycle. La part des initiations et des adultes a diminué au profit d'élèves d'âge scolaire inscrits en classes préparatoires et en cycle.

❖ **En danse**



Les cursus simple et renforcé ont été mis en place. De ce fait, à ce jour, 46 élèves suivent un cursus simple (deux cours semaines dans une même discipline) et 35 élèves un cursus renforcé (trois cours semaine dans deux disciplines).

❖ **En musique**



Comparée aux fréquentations par cycle des années précédentes, le nombre d'inscrits par cycle a été rééquilibré.

| 2009    | cycle 1 | cycle 2 | cycle 3 |
|---------|---------|---------|---------|
| musique | 68%     | 22%     | 10%     |

| 2013    | cycle 1 | cycle 2 | cycle 3 |
|---------|---------|---------|---------|
| musique | 62%     | 30%     | 8%      |

**Commentaires**

D'une manière générale, la « pyramide » des élèves inscrits en cycle d'étude traditionnel s'est améliorée au cours des dernières années. Il y a moins d'abandons au cours du 2<sup>ème</sup> cycle. Un rééquilibrage de fréquentation par cycle (cursus) tend donc à s'effectuer. Mais il convient de poursuivre cet effort afin d'approcher les moyennes nationales qui avoisinent les 58% en cycle 1, 27% en cycle 2 et 15% en cycle 3.



### 3. Les effectifs par disciplines

Les effectifs des différentes disciplines enseignées par le conservatoire étaient satisfaisants lors de la rentrée 2013. Les classes étaient pour la plupart au maximum de leur possibilité d'accueil.

#### Les disciplines les plus demandées

Comme chaque année, le piano, la guitare, la clarinette et la batterie-percussion n'ont pu satisfaire toutes les demandes.

#### Les disciplines ayant stabilisé leur effectif

- Le hautbois, l'accordéon, les musiques traditionnelles, la flûte traversière sur Digne, la trompette, le galoubet-tambourin, le clavecin, le violon et le violoncelle ont des effectifs très satisfaisants. Tous les élèves en liste d'attente ont été inscrits et les effectifs de ces classes sont au maximum de leur possibilité d'accueil.
- La classe de violon de Digne a retrouvé un fonctionnement normal suite aux dysfonctionnements de ces deux dernières années.
- Les pratiques collectives ont peu à peu fidélisé leurs élèves. Il conviendra toutefois de développer ces ensembles et de vérifier que tous les élèves instrumentistes fréquentent l'un d'eux.
- La formation musicale avec 395 inscrits en 2013. La présence aux cours de formation musicale est à présent devenue la règle pour les élèves musiciens.

#### Les disciplines ayant conquis ou reconquis un public

- Durant l'année 2013 - 2014 la fréquentation de la classe de contrebasse et basse électrique a dépassé le nombre d'heures d'enseignement alloué. Il conviendra d'adapter ce temps d'enseignement lors de la rentrée 2014 - 2015.
- Le nombre d'inscrits en classe de chant jazz a été l'une des très bonnes surprises de cette rentrée et notamment sur Manosque.
- L'enseignement des musiques actuelles se développe peu à peu avec une belle progression d'inscrits sur Manosque.

#### Les disciplines en sous effectifs

- Baisse conjoncturelle :
  - La classe de flûte traversière de Manosque, avec le départ de 4 grands élèves en 2013 (baccalauréat), a vu ses effectifs baisser de manière significative. Toutefois la mise en place d'actions éducatives sur Mézel ont permis au professeur de compléter son temps d'enseignement.
  - La flûte à bec peine à retrouver un public sur Digne.
  - La classe de chant lyrique a vu ses effectifs décroître lors de cette rentrée. Il conviendra lors de la prochaine rentrée scolaire de satisfaire à davantage de demandes de nouveaux élèves.
- Classes à sous effectifs récurrents
  - Les classes de danse, dans leur ensemble, peinent à trouver et à fidéliser leur public.
  - La fréquentation de la classe de trombone est toujours particulièrement préoccupante. Il a donc été décidé en 2014 d'adapter le temps d'enseignement au nombre d'inscrits.
  - Les effectifs en saxophone se stabilisent sur Manosque et quelques élèves sont à présent inscrits en cycle 2. Toutefois cette classe ne trouve toujours pas son public sur Digne.
  - Les effectifs de la classe d'alto sont décevants. Afin d'utiliser le temps disponible, le professeur diversifie sa fonction et assure des cours de violon et de formation musicale pour les adultes.
  - Le chant choral, suite aux dysfonctionnements des dernières années, n'arrive toujours pas à retrouver son public. Il conviendra de donner une plus grande lisibilité à cette classe, tant sur

Digne que Manosque, par la participation des élèves inscrits aux projets artistiques du conservatoire.

#### 4. Les classes musicales (CHAM)

Les classes musicales ont pour mission de « *favoriser la réussite scolaire et artistique des élèves particulièrement motivés par les pratiques musicales et favoriser l'accès à cet enseignement aux enfants dont le profil social ne prédispose pas à cette orientation.* »

Ces classes fonctionnent sous une double tutelle Education Nationale/collège du Mont d'Or et conservatoire.

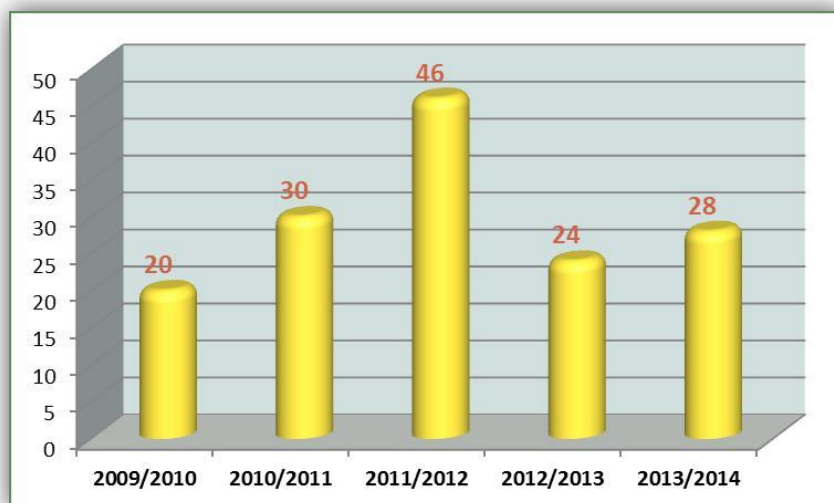
Suite à la nomination en 2012 d'un nouveau professeur au sein du collège du Mont d'Or et à la réorganisation de la participation du conservatoire, ces classes fonctionnent à présent de manière très satisfaisante ; tant en terme d'enseignement que de participation à la vie artistique du conservatoire.

Reste à présent à en augmenter progressivement le nombre d'enfants inscrits.

Depuis 2009, le Conservatoire intervient dans les classes de la 6<sup>ème</sup> à la 3<sup>ème</sup> au collège du Mont d'Or à Manosque.

##### Evolution du nombre d'élèves en CHAM

- **2009/2010 : 20**
- **2010/2011 : 30**
- **2011/2012 : 46**
- **2012/2013 : 24**
- **2013/2014 : 28**



En 2013/2014, l'établissement a mis à disposition 7 enseignants dans les disciplines suivantes :

- |                      |                        |
|----------------------|------------------------|
| - Chant choral       | 4 heures par semaine   |
| - Formation musicale | 4 heures par semaine   |
| - Flûte traversière  | 1 h 30 par semaine     |
| - Saxophone          | 30 minutes par semaine |
| - Guitare            | 1 heure par semaine    |
| - Alto               | 1 heure par semaine    |
| - Violoncelle        | 1 heure par semaine    |
| - Flûte à bec        | 1 heure par semaine    |

Seul l'enseignant de chant choral a dispensé ses cours au collège. Dans les autres disciplines, les élèves ont été accueillis au Conservatoire. Cette mise à disposition de personnel a fait l'objet d'une convention entre les deux établissements.

Coût de rémunération des enseignants sur l'année scolaire

**22 518 euros.**

## 5. Origine socioéconomique des élèves

| Catégories   | Nbre |
|--|------|
| Agriculteurs   | 28   |
| Artisans   | 72   |
| Commerçants & assimilés                              | 47   |
| Chefs d'entreprise de +10 salariés                   | 10   |
| Professions libérales                                | 70   |
| Cadres de la fonction publique                       | 27   |
| Prof & assimilés                                     | 107  |
| Profession information-art-spectacle                 | 16   |
| Cadre administratif & commercial d'entreprise        | 35   |
| Ingénieur & cadre technique d'entreprise             | 44   |
| Instituteurs & assimilés                             | 32   |
| Profession intermédiaire santé & travail social      | 99   |
| Profession intermédiaire fonction publique           | 2    |
| Profession interm. administr. & commerciale          | 2    |
| Techniciens  | 37   |
| Contremaîtres, agents de maîtrise                    | 45   |
| Employés civils & agents fonction publique           | 10   |
| Policiers et militaires                              | 67   |
| Employés administratifs d'entreprises                | 7    |
| Employés de commerce                                 | 35   |
| Personnels des services directs particuliers         | 21   |
| Ouvriers qualifiés                                   | 6    |
| Ouvrier non qualifiés                                | 43   |
| Ouvriers agricoles                                   | 2    |
| Retraités agricoles exploitants                      | 11   |
| Retraités artisans, commerciaux & chefs d'entreprise | 0    |
| Retraités cadres & professions intermédiaires        | 10   |
| Retraités employés & ouvriers                        | 12   |
| Chômeurs n'ayant jamais travaillé                    | 6    |
| Personnes sans activité professionnelle              | 74   |



## 6. Répartition en fonction des quotients familiaux

|                             | Digne | Manosque | Total      |
|-----------------------------|-------|----------|------------|
| <b>moins de 9 605 €</b>     | 24    | 34       | <b>58</b>  |
| <b>de 9 605 à 12 805 €</b>  | 10    | 14       | <b>24</b>  |
| <b>de 12 806 à 16 006 €</b> | 8     | 17       | <b>25</b>  |
| <b>de 16 007 à 24 011 €</b> | 25    | 22       | <b>7</b>   |
| <b>plus de 24 012 €</b>     | 201   | 209      | <b>410</b> |



La représentation socioéconomique du public fréquentant le conservatoire est relativement diversifiée. Toutefois, plus de la moitié des familles inscrites appartiennent à des catégories socioéconomiques dites « moyennes » ou « supérieures » (chefs d'entreprises, cadre A, ingénieurs, enseignants, professions libérales...). Les catégories à faibles revenus sont sous-représentées. On peut donc considérer que le conservatoire peine à répondre aux attentes du service public (démocratisation de l'enseignement spécialisé).



## II. Le conservatoire dans son territoire

Afin de répondre à sa vocation départementale, le conservatoire s'est attaché à être présent sur l'ensemble du territoire en conduisant différentes actions artistiques et pédagogiques en lien avec les acteurs institutionnels du département.

### 1. La diffusion artistique avec les partenaires culturels départementaux

La diffusion artistique prend une place singulière dans la vie du conservatoire en reliant stages, master classes et rencontres d'artistes invités :

- Par une collaboration avec les salles de diffusion :
  - Le centre culturel René Char à Digne-les-Bains
  - Le théâtre Jean le Bleu à Manosque
  - Le théâtre Durance à Saint-Auban
  - La médiathèque de Digne les Bains
  - La fondation Carzou – Manosque
- Par des partenariats réguliers avec les acteurs culturels :
  - Les écoles de musique et de danse du réseau départemental
  - L'AMI de Château-Arnoux
  - La médiathèque de Manosque
  - L'Ecole internationale
  - Le théâtre de Sainte-Tulle
  - Le Prieuré Notre-Dame de Salagon
  - Le festival de Cruis
  - L'Harmonie départementale
  - La chorale de Sainte-Tulle
  - L'Académie d'accordéon de Digne-les-Bains
  - Château de Sauvan
- Par un étroit partenariat avec l'Education Nationale :
  - Organisation d'animations et de projets artistiques en milieu scolaire
  - Organisation d'actions de diffusion avec les Chorales académiques



### 2. Le réseau d'écoles de musique du département

Le réseau des écoles de musique et de danse du département a été réactivé il y a quatre ans. Ce réseau est particulièrement important car il permet à des établissements non contrôlés et de petite taille – certain ne compte que 30 élèves - d'être associés à un projet pédagogique ambitieux.

Au sein de ce réseau et tout en respectant la spécificité de ces écoles, le conservatoire a organisé et financé :

- les évaluations de fin de cycles 1 et 2 en danse et en musique ;
- des rencontres pédagogiques d'élèves ;
- des manifestations artistiques réunissant les élèves de toutes les écoles du réseau :
- Rencontre « petit symphonique » - Manosque
- Rencontre « ensembles d'harmonies & musiques actuelles » Oraison, Barcelonnette

### 3. Le Schéma départemental des enseignements artistiques

Le conservatoire a été associé à la mise en place du Schéma d'aide à l'enseignement artistique édicté par le Conseil général du département des Alpes de Haute-Provence. L'intervention du conservatoire s'est concentrée principalement sur la mise en place par ces établissements :

- d'un projet pédagogique ;
- de cursus adaptés aux missions de ces écoles souvent rurales mais respectant le principe d'une formation cohérente (cours d'instrument, de formation musicale et de pratiques d'ensemble) ;
- d'une évaluation interne ou mutualisée des élèves ;
- d'actions pédagogiques à destination du milieu scolaire ;
- d'actions de diffusion (auditions d'élèves, accueil d'artistes,...).

### 4. Animations en milieu scolaire

**Les animations en milieu scolaire** « sous forme de courts spectacles présentant les différentes familles d'instruments » fonctionnent à plein régime depuis 2010. Elles concernent pour le moment **les écoles primaires** du département et répondent à une nécessité d'élargissement du public d'âge scolaire.



Ce travail de présentation aux enfants est coordonné par Loïc Raujouan CPEM attaché à la direction académique. Il met en relation les établissements d'enseignement et l'offre proposée par le conservatoire. Le travail pédagogique qu'il a mis en place conjointement avec les professeurs intervenants se matérialise sous la forme de dossiers pédagogiques de préparation et de suivi par discipline. Les professeurs des écoles s'en sont emparés majoritairement et nous ont fait un retour parfois enthousiaste de la pertinence de cette démarche pédagogique d'initiation.

Nous avons fait en sorte d'élargir le dispositif aux écoles rurales, rarement visitées depuis sa mise en place, notamment Bras d'Asse, Barras, Thoard, le Brusquet.... ce que le précédent rapport d'activité désignait comme une priorité en matière d'équité.

Enfin, si elles n'impactent pas directement le volume des inscriptions, ces animations contribuent à améliorer l'image du conservatoire et l'efficacité de son rayonnement sur le territoire. Les animations d'orchestre lors de concerts de sensibilisation « Mozart » en 2014, ont touché près de 850 élèves pour seulement deux représentations.

Le programme d'animations 2013/2014 est détaillé ci-dessous.

- Nombre d'élèves : **3512**
- Nombre d'écoles : 29
- Lieux de diffusion : théâtres, centre culturel et écoles du département
- Classes concernées : Cycles 1, 2 et 3

13 enseignants, seuls ou à plusieurs, interviennent dans les disciplines et selon les modalités suivantes :

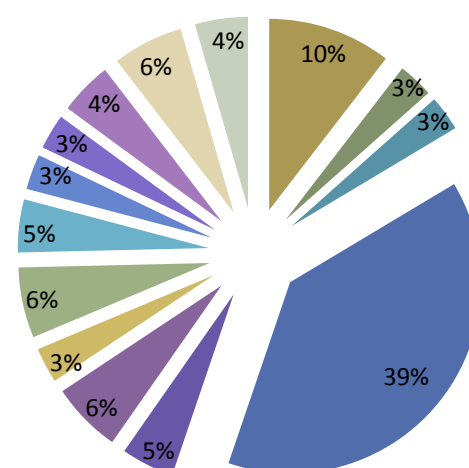
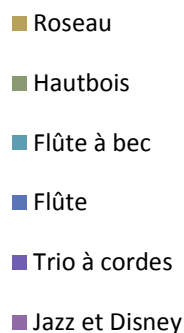
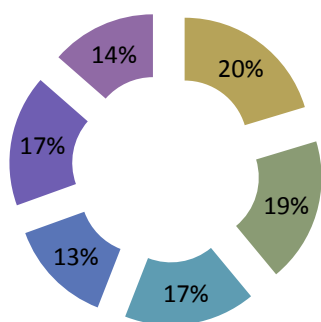
- Jazz et dessins animés (contrebasse, basse, trompette et piano)
- Trio à cordes (violon, alto, violoncelle)
- Flûte traversière
- Hautbois
- Flûte à bec
- Conte du roseau (saxophone, clarinette, conteur)
- Danse traditionnelle
- 5 concerts animations au centre culturel René Char à Digne-les-Bains et aux théâtres Jean le Bleu à Manosque et Henri Fluchère de Sainte-Tulle.

Coût de rémunération et frais de déplacements :

**13 532 €**

Le tableau récapitulatif ci-après détaille ces animations.

| Ville               | École                 | Roseau    | Hautbois  | Flûte à bec | Flûte    | Trio à cordes | Jazz et Disney | TOTAL     |
|---------------------|-----------------------|-----------|-----------|-------------|----------|---------------|----------------|-----------|
| Bras d'Asse         |                       |           |           | 1           | 2        |               | 2              | 5         |
| Champtercier        |                       |           |           | 2           |          |               |                | 2         |
| Corbières           |                       | 2         |           |             |          |               |                | 2         |
| Digne               | <i>Beausoleil</i>     |           |           | 2           | 2        |               |                | 4         |
|                     | <i>Joseph Reinach</i> |           | 3         |             |          |               |                | 3         |
|                     | <i>La Sèbe</i>        |           |           | 2           |          |               |                | 2         |
|                     | <i>Le Chaffaut</i>    |           |           |             | 2        |               |                | 2         |
|                     | <i>Le Pigeonnier</i>  |           |           |             |          | 2             |                | 2         |
|                     | <i>Les Arches</i>     |           |           |             |          | 2             |                | 2         |
|                     | <i>Les Augiers</i>    |           | 3         | 2           |          | 2             |                | 7         |
|                     | <i>Les Sièyes</i>     |           |           |             |          | 2             |                | 2         |
|                     | <i>Soustres</i>       |           | 2         |             |          |               |                | 2         |
| Oraison             |                       | 3         |           |             |          |               |                | 3         |
| Le Brusquet         |                       |           |           |             |          | 2             |                | 2         |
| Les Mées            |                       |           |           |             | 2        |               |                | 2         |
| Mirabeau et Barras  |                       |           |           |             |          | 2             |                | 2         |
| Pierrevert          |                       | 3         |           |             |          |               |                | 3         |
| Saint Michel l'obs. |                       | 2         |           |             |          |               |                | 2         |
| Sainte Tulle        |                       | 2         |           |             |          |               |                | 2         |
| Thoard              |                       |           | 3         |             |          |               |                | 3         |
| Valensole           |                       |           |           |             |          | 2             |                | 2         |
| Villeneuve          |                       |           |           | 1           | 2        |               |                | 3         |
|                     |                       | <b>12</b> | <b>11</b> | <b>10</b>   | <b>8</b> | <b>10</b>     | <b>8</b>       | <b>59</b> |



## 5. Aménagement des rythmes scolaires

Le groupe scolaire de MEZEL a appliqué ces nouveaux rythmes à la rentrée 2013 et a sollicité l'intervention du Conservatoire.

Cela s'est concrétisé par la mise à disposition de 10 enseignants pour une présentation d'instruments dans les disciplines et selon les modalités suivantes :

- Accordéon 2 interventions
- Violoncelle 3 interventions
- Flûte traversière 3 interventions
- Clarinette 3 interventions
- Alto 3 interventions
- Saxophone 3 interventions
- Guitare 3 interventions
- Violon 3 interventions
- Trompette 3 interventions
- Flûte à bec 3 interventions

De plus un atelier d'initiation à la flûte traversière a été également mis en œuvre sur l'année scolaire à raison d'une heure 30 par semaine.

Une convention de partenariat a été établie avec la Commune de MEZEL.

Coût de rémunération et frais de déplacements des enseignants

**11 607 euros**

Sur ces trois volets d'interventions auprès des écoles, un dossier de demande de subvention a été déposé auprès de la DRAC au titre du parcours éducatif artistique. Le montant attribué est de 35 000 €.



## 6. Quelques projets artistiques importants conduits par le conservatoire

### ○ **Polices**

Partenariat artistique avec le théâtre Durance. Spectacle du samedi 14 décembre.

«POLICES!» est le nom d'un texte écrit par l'auteur Sonia Chiambretto et le nom d'un projet artistique proposé par Rachid Ouramdane, chorégraphe, à partir de ce texte.

Ce spectacle professionnel a mis en situation les élèves des classes de formation musicale d'Anne Flaven.

Cinq interprètes, un chorégraphe, un compositeur, un groupe d'adultes et une chorale d'enfants.

Le chœur d'enfants a participé tout au long du spectacle avec grand enthousiasme et sérieux. Outre le travail de chant, les enfants ont eu à se déplacer sur le plateau avec leur chef de chœur, au gré de déambulations et de marches chorégraphiées par Rachid Ouramdane.

« Polices » de Rachid Oumramdane



Haute Provence Info

« Il est inhabituel de se retrouver face à une scène épurée, voire dénudée. Des "couloirs" orange, bleu et blanc au sol, un fond argenté comme des fenêtres d'immeubles immenses et aveugles, et les murs du théâtre Durance de Château-Arnoux font face au public. Le silence est intense et lorsque deux hommes, un en bleu et un en orange s'affrontent, on n'entend que leurs souffles et le bruit des semelles. "Polices !" est une pièce réalisée par Rachid Oumramdane sur le texte de Sonia Chiambretto. Ce sont 5 professionnels qui évoluent sur la scène, avec une vingtaine d'amateurs et une quinzaine d'enfants du conservatoire de musique de Manosque. Le spectacle renvoie chacun à sa propre histoire. Il est difficile de rester insensible à ce qu'on voit et ce qu'on entend car il fait appel aux sensations plus qu'à la réflexion. » [HPI - 16/12/2013]

o **Balèti "Provenço en Occitania"**

Les musiques traditionnelles se transmettent essentiellement par oral et font partie du patrimoine culturel d'une région. Les danses traditionnelles obéissent au même schéma.

Le projet de bal traditionnel pour l'année 2013 a eu pour thème la Provence et l'Occitanie

Le bal s'est déroulé en deux parties : la première a mis en scène les élèves, danseurs, chanteurs et musiciens, la deuxième a été orchestrée par Patrice Gabet (violon), Michel Favre (violon), Laurent Audemard (hautbois du languedoc) , Sébastien Bourrelly (galoubet-tambourin) et Sophie Jacques de Bixmude (cornemuse ou craba). Un stage de danse a été organisé au sein du conservatoire à Manosque, dirigé par Véronique Elouard et Maya Mihneva .



o **Bouli Miro**

Bouli Miro a été préparé par les classes d'art dramatique et de guitare, inspiré de l'œuvre de Fabrice Melquiot.

Le spectacle « théâtre et guitare » a rassemblé 5 comédiens et 15 guitaristes. Il a donné lieu à deux représentations les :

- 5 juin au Théâtre Jean Le Bleu à Manosque
- 10 juin au Centre Culturel René Char à Digne-les-Bains.

Un petit garçon pèse 9 kgs à sa naissance. Ses parents, au lieu de l'appeler Rahan, vont l'appeler Bouli, ne laissant aucun doute sur sa morphologie. A l'âge d'un an il devient myope, il deviendra alors Bouli Miro...tendresse, humour loufoquerie et jeu jovial ...tous les ingrédients sont là...



- **Vocal Mystery tour et rencontres départementales « vents »**

12 et 14 juin 2014

En collaboration avec le Festival Choral Académique, sur le schéma de "Jazz Round Miles", une nouvelle prestation a été donnée au Palais des Congrès de Digne les Bains. Les élèves des écoles, collèges, classes de chant, classes de formation musicale se sont produits autour du répertoire des Beatles, accompagnés par les musiciens du conservatoire. La direction du chœur et le travail d'arrangement ont été confiés à Julien Baudry. Moment très apprécié par les quelques 200 chanteurs et musiciens devant un parterre de plus de 900 personnes. Une redite de ce spectacle à effectif moindre (120 intervenants) a ouvert la soirée du festival « Jazz sous les Arbres » du Brusquet et a reçu un accueil des plus chaleureux de la part d'un public nombreux, venu pour l'occasion.

21 et 22 juin

Les écoles de musique du réseau (Oraison, Forcalquier, Barcelonnette, Reillanne) et le conservatoire des Alpes de Haute Provence se sont réunis une nouvelle fois autour d'un projet commun. Dans la foulée du répertoire Beatles travaillé avec le Festival Choral Académique, les élèves et professeurs du département ont unis leurs élèves, leurs professeurs, leurs sons pour une série de deux concerts dont le premier a été donné à Oraison, au Stade Sauvecane, et le deuxième au Parc de la Sapinière à Barcelonnette : véritable succès pour les participants et le public nombreux. La direction du chœur et le travail d'arrangement ont, la aussi, été confiés à Julien Baudry. Les orchestrations et l'écriture des solos ont été réalisées par l'équipe de direction du conservatoire.



- **Belle Hélène d'Offenbach**  
Générales publiques

Présentation musicale de la Belle Hélène d'Offenbach à la salle des fêtes de Valensole et à la salle polyvalente de Mézel. Il s'agit de représentations intermédiaires de l'opéra-bouffe qui seront données en début d'année 2015. La partie musicale est assurée par les élèves et professeurs du conservatoire sous la direction de Boris Paul. Les choristes de Sainte Tulle, des conservatoires de Manosque, Digne et Gap, sous la direction de Jean-Emmanuel Jacquet et Isabelle Malahieude, participent également à ce projet. Une nouvelle fois, le conservatoire de Gap, le conservatoire des Alpes de Haute Provence, et la chorale de Sainte Tulle sont partenaires du projet. Ce projet est placé sous la direction de Martine Descamps, professeur de chant lyrique.



# Les instances représentatives

## I. Le Comité syndical

Huit élus siègent au Comité syndical :

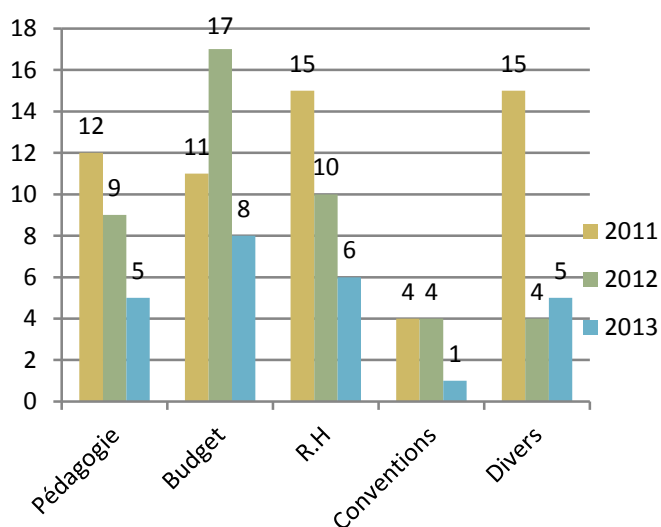
4 Conseillers généraux : Félix MOROSO, Sylviane CHAUMONT, Françoise BERINGUIER-BOYER, René MASSETTE.

2 représentants de la Communauté de Communes Asse-Bléone-Verdon : Pierre SUZOR et Nadine VOLLAIRE

2 représentants de la Communauté d'Agglomération Durance-Luberon-Verdon : Robert LAURENTI et Serge COLIN.

Pour l'année civile 2013, 4 réunions du Comité syndical se sont tenues et ont généré 44 délibérations dont le détail est en l'annexe se répartissant de la manière suivante :

|              | 2011      | 2012      | 2013      |
|--------------|-----------|-----------|-----------|
| Pédagogie    | 12        | 9         | 5         |
| Budget       | 11        | 17        | 8         |
| R.H          | 15        | 10        | 6         |
| Conventions  | 4         | 4         | 1         |
| Divers       | 15        | 4         | 5         |
| <b>TOTAL</b> | <b>57</b> | <b>44</b> | <b>25</b> |



La diminution du nombre de délibérations par rapport à 2011 et 2012 s'explique par un souci d'allègement des ordres du jour des comités syndicaux.

Les conventions comportant une incidence financière étaient systématiquement présentées en Comité syndical. En 2011, le Comité syndical a décidé de donner une autorisation de signature jusqu'à hauteur de 2 000 € au Président en matière de finances, de marchés, de personnel et de conventions.

Le Comité syndical a acté le principe d'appliquer un taux de 1.7 % du budget de fonctionnement déterminant l'enveloppe financière consacrée à la programmation artistique. Cet assouplissement permet de réduire les présentations de rapports en Comité syndical liés aux dépenses de la programmation

## II. Le Conseil d'Établissement Année 2013 – 2014

*Rappel – Le Conseil d'Établissement a un rôle consultatif. C'est une instance de concertation, d'information et de réflexion sur les modalités de fonctionnement du Conservatoire et sur la définition de son projet. Il soutient et suit l'action et les initiatives de l'établissement tant dans la période de leur élaboration qu'au moment du bilan.*

Les représentants sont élus pour un mandat de deux années. Les dernières élections s'étant déroulées en 2011, il a été nécessaire d'organiser une nouvelle désignation en 2013. Suite à la clôture des candidatures le 27 mars, et en concertation avec les candidats, la consultation n'a pas été mise en œuvre compte tenu que le nombre de candidatures par collège de représentants était inférieur au nombre de sièges.

Les représentants du Conseil d'Établissement jusqu'en 2015

| Collège                   | Nombre de sièges | Nom                  | Qualité    | Fonction          |
|---------------------------|------------------|----------------------|------------|-------------------|
| Personnel non enseignant  | <b>1</b>         | Marydo SEBBEN        | Titulaire  | communication     |
|                           |                  | Sylvie SANCHEZ       | Suppléante | service support   |
| Personnel enseignant      | <b>3</b>         | Anne MOLINIER        | Titulaire  | Danse jazz        |
|                           |                  | Catherine BERTRAND   | Titulaire  | Flûte traversière |
|                           |                  | Karine FARANDA       | Suppléante | Danse classique   |
|                           |                  | Pierre ROUX          | Suppléante | Contrebasse       |
| Elèves de Digne-les-Bains | <b>1</b>         | Estelle DESCAMPS     | Titulaire  | Chant lyrique     |
| Elèves de Manosque        | <b>1</b>         | pas de représentant  |            |                   |
| Parents d'élèves Digne    | 1                | Présidente de l'APEC | Titulaire  |                   |
| Parents d'élèves Manosque | 1                | Président de l'APEC  | Titulaire  |                   |

### Perspectives

*Au 1<sup>er</sup> janvier 2014, l'effectif des agents du Conservatoire sera supérieur à 50 agents. Le Conservatoire devra créer un Comité technique et un Comité Hygiène, Sécurité et Conditions de travail à l'occasion des élections professionnelles du 4 décembre 2014.*

*Ces deux Comités viendront compléter les instances représentatives du Conservatoire.*



# Le budget

L'ensemble des éléments budgétaires sont indiqués sur l'année civile 2013.

Le Débat d'Orientation Budgétaire s'est tenu lors du Comité syndical du 6 février 2013.  
Le Budget Primitif 2013 a été voté lors du comité syndical du 6 février 2013.

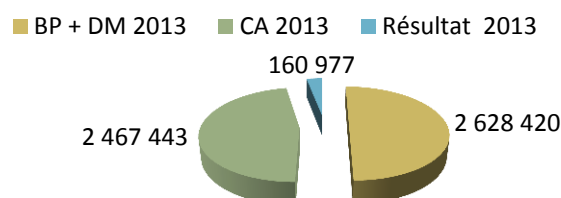
- Section de fonctionnement 2 664 922 €
- Section d'investissement 57 159 €

Deux décisions modificatives ont été prises les 3 juillet et 3 décembre 2013. Les éléments budgétaires de l'année 2013 sont présentés ci-dessous :

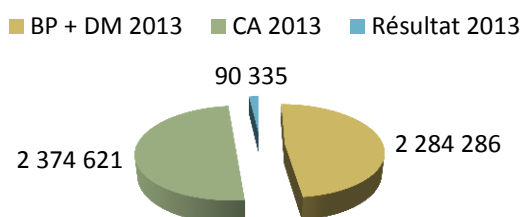
| Dépenses de fonctionnement 2013 |           |               |
|---------------------------------|-----------|---------------|
| BP + DM 2013                    | CA 2013   | Résultat 2013 |
| 2 628 420                       | 2 467 443 | 160 977       |

| Recettes de fonctionnement 2013 |           |               |
|---------------------------------|-----------|---------------|
| BP + DM 2013                    | CA 2013   | Résultat 2013 |
| 2 284 286                       | 2 374 621 | 90 335        |

## Dépenses



## Recettes



Les observations sur le budget 2013 sont les suivantes :

1. **Diminution** de 1.27 % des dépenses de fonctionnement par rapport à 2012
2. **Augmentation** de 15.7 % des participations des deux intercommunalités

Cette augmentation s'explique par l'intégration de nouvelles communes dans les périmètres des deux intercommunalités générant mécaniquement une augmentation de leurs effectifs élèves et une diminution de l'effectif élèves pris en charge par le Conseil général.

- Communauté Communes Asse Bléone Verdon : de 282 à 317 élèves
- Communauté d'Agglo Durance Luberon Verdon : de 315 à 389 élèves
- Conseil général des Alpes-de-Haute-Provence : de 284 à 175 élèves

La fluctuation des effectifs élèves impacte le montant de participation de chaque financeur. Le Conseil général a décidé de ne pas répercuter la diminution des élèves à sa charge et de maintenir sa participation au même niveau qu'en 2012.

3. **Diminution** de l'excédent de fonctionnement cumulé en fin d'année passant de 457 035 € fin 2012 à 344 133 fin 2013.

Cette diminution s'explique par le fait qu'il a été décidé de répercuter 100 000 € de l'excédent de fonctionnement afin d'amortir l'augmentation des participations des deux intercommunalités.

Dans le cadre de l'exécution budgétaire, des ajustements ont été effectués par deux décisions modificatives :

DM1 – La participation de la DRAC a fait l'objet d'une inscription de 162 620 € au BP 2013, montant identique à 2012. La DRAC a diminué sa participation de 25 % ramenant le montant de subvention à 121 965 € et a octroyé une subvention de 3 000 € pour la résidence d'artiste « jazz Round'Miles ». Ces éléments ont justifié un ajustement budgétaire.

DM2 – Le versement du solde de la subvention régionale au titre du FRAIM 2012 pour un montant de 8 633.35 € ainsi que des modifications au niveau des amortissements ont été inscrits.

Ces ajustements de crédits ont entraîné une diminution du budget de **36 502 €**.

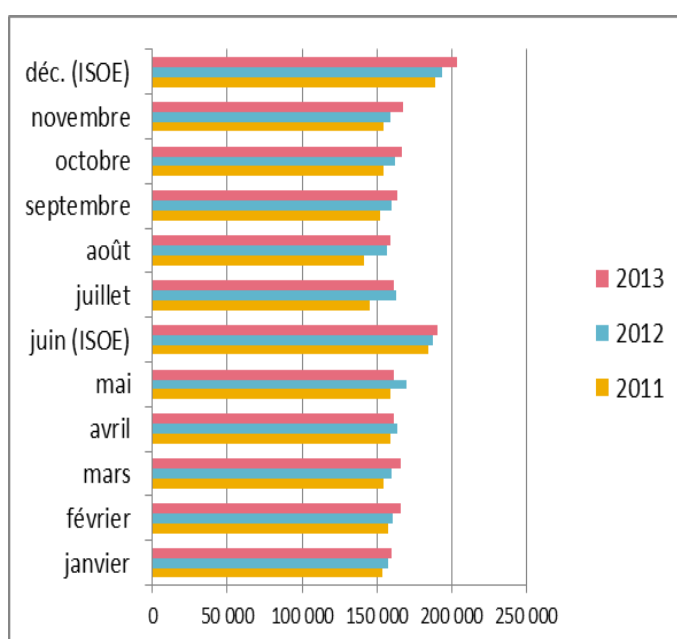
- Evolution de la masse salariale 2013

La masse salariale 2013 a augmenté de 1.6 % par rapport à 2012 représentant un montant de 32 964 € pour les motifs suivants :

- Avancement d'un enseignant au grade d'AEA principal 1<sup>ère</sup> classe à compter de 1/09/2013 ;
- Intégration d'un enseignant au grade professeur stagiaire à compter du 1/09/2013
- Maintien d'un poste d'AEA principal 1<sup>ère</sup> classe en renforcement de la classe violon à compter du 1/09/2013
- Suite au départ d'un enseignant contractuel en chant choral, recrutement d'un AEA principal de 1<sup>ère</sup> classe titulaire à compter du 1/09/2013 ;
- Progression de la prise en charge par le Conservatoire du poste de direction passant de 50 % en 2012 à 75 % en 2013.
- Avancement d'échelons
- Augmentation des cotisations

|              | 2011             | 2012             | 2013             |
|--------------|------------------|------------------|------------------|
| janvier      | 153 394          | 157 852          | 159 861          |
| février      | 157 952          | 161 043          | 166 041          |
| mars         | 154 881          | 159 568          | 165 815          |
| avril        | 159 373          | 163 369          | 161 765          |
| mai          | 158 968          | 170 261          | 161 081          |
| juin (ISOE)  | 184 161          | 187 728          | 190 870          |
| juillet      | 145 245          | 163 042          | 161 685          |
| août         | 141 586          | 157 155          | 158 773          |
| septembre    | 152 337          | 159 756          | 163 902          |
| octobre      | 154 168          | 162 221          | 166 985          |
| novembre     | 154 771          | 159 360          | 167 659          |
| déc. (ISOE)  | 188 961          | 193 469          | 203 351          |
| <b>TOTAL</b> | <b>1 905 797</b> | <b>1 994 824</b> | <b>2 027 788</b> |

Evolution de la masse salariale sur 3 ans



- Le tableau des cadres d'emplois

La procédure de création/suppression d'un poste est la suivante :

- Pour une création de poste, décision en comité syndical et transmission pour information au comité technique paritaire du centre départemental de gestion
- Pour une suppression de poste, avis préalable du comité technique paritaire et présentation en comité syndical pour décision.

Compte tenu d'une procédure plus exigeante en matière de suppressions de postes, le tableau des cadres d'emplois n'était pas à jour depuis des années. Des postes étaient créés en fonction des besoins de l'établissement, et les postes qui auraient dû être supprimés étaient laissés vacants. Lors du Comité syndical du 10 avril 2013, 39 postes vacants ont été supprimés : 26 postes dans l'enseignement et 13 dans les autres filières.

- Les droits d'inscription

Le Comité syndical réuni le 10 avril 2013 a décidé une augmentation des droits d'inscription de 2.5 % applicable à la rentrée 2013, augmentation identique à 2012.

Le montant des droits d'inscription pour l'année 2013 s'est élevé à 207 327 €.

- Programme d'investissement du Conservatoire

Ainsi qu'il est précisé dans les statuts du Syndicat Mixte de Gestion, les dépenses d'investissement sont à la charge des collectivités à hauteur de 0.5 % du montant de la participation en fonctionnement de chacune et 1.5 % pour le Département.

| Dépenses d'investissement |               | Evolution   |
|---------------------------|---------------|-------------|
| 2011                      | 59 556        |             |
| 2012                      | 69 489        | 16%         |
| <b>2013</b>               | <b>44 452</b> | <b>-36%</b> |

| Programme d'investissement 2013 |                                       |             |                  |
|---------------------------------|---------------------------------------|-------------|------------------|
| Quant.                          | Désignation des instruments           | Montant TTC | Montant total    |
|                                 | <b>INSTRUMENTS DE MUSIQUE</b>         |             |                  |
| 1                               | saxophone Baryton SELMER              | 6 372,00    |                  |
|                                 | Etui SELMER et bec pour saxophone     | 672,00      |                  |
| 1                               | clarinette basse SELMER               | 6 718,00    |                  |
| 1                               | Bec complet pour clarinette SELMER    | 480,00      |                  |
| 1                               | Sousaphone Yamaha                     | 4 724,00    |                  |
| 1                               | Cor en fa petite main                 | 469,00      |                  |
| 1                               | ampli guitare                         | 3 230,00    |                  |
| 1                               | ampli AER Compact                     | 899,00      | 23 564,00        |
|                                 | <b>MOBILIER</b>                       |             |                  |
|                                 | Bureau parthèque                      | 3 959,00    |                  |
|                                 | Aménagement accueil de DIGNE          | 3 417,00    | 7 376,00         |
|                                 | <b>INFORMATIQUE</b>                   |             |                  |
|                                 | Remplacement serveur informatique     | 6 532,00    |                  |
| 1                               | imprimante                            | 839,00      | 7 371,00         |
|                                 | <b>DIVERS</b>                         |             |                  |
|                                 | Dispositif de surveillance des locaux | 6 141,00    | 6 141,00         |
|                                 |                                       |             | <b>44 452,00</b> |

Un dossier de demande de subvention a été déposé auprès des services de la Région au titre du Fonds Régional d'Acquisition d'Instruments de Musique. Le montant de subvention sollicité pour l'année 2013 est de 14 141 € représentant 60 % du coût des instruments de musique. La Commission Permanente régionale a voté lors de sa session du 25 octobre 2013 un montant de subvention de 14 000 €

90 % des investissements ont été réalisés au 31 décembre 2013 afin que les élèves puissent disposer des instruments durant l'année scolaire 2013 – 2014. Le clavecin sera livré fin 2013 compte tenu des délais de fabrication.

#### a. Gestion comptable et financière

On note une diminution du nombre de documents administratifs et comptables par rapport à 2012. En 2011 et 2012, une priorité a été donnée au remplacement progressif des instruments et des matériels obsolètes. En 2013, un programme d'investissement a également été décidé mais très inférieur aux années précédentes. Cette diminution impacte la gestion comptable.

| DOCUMENTS                    | 2011 | 2012 | 2013 |
|------------------------------|------|------|------|
| mandats                      | 997  | 1009 | 932  |
| titres                       | 100  | 141  | 102  |
| bons de commandes            | 65   | 88   |      |
| certificats administratifs   | 35   | 57   |      |
| dossiers de conventions      | 53   | 63   |      |
| marchés                      | 2    | 1    | 1    |
| dossiers des jurys d'examens | 27   | 34   | 27   |

#### b. Fonctionnement de la régie d'avances

Le Conservatoire procède régulièrement au règlement de dépenses liées à la programmation artistique. Ces dépenses concernent notamment la rémunération d'intervenants artistiques, la location de matériels et de salles et l'achat de petits matériels. Afin d'assouplir le régime des paiements par mandat administratif et afin de régler immédiatement les sommes dues, une régie d'avances bénéficiant d'une avance de 1 500 euros a été validée par le Comité syndical.

La régie d'avances de 1 500 € fonctionne depuis le 1<sup>er</sup> mars 2011 avec les modes de règlement suivants : numéraire (limité à 750 euros), chèque bancaire et carte bancaire.

Lors de sa mise en place, l'un des objectifs de la régie était de faciliter les démarches lors du recrutement des intermittents du spectacle par la biais du Guichet Unique du Spectacle Occasionnel (GUSO). Si la carte bancaire dans un premier temps a été utilisée pour régler les rémunérations par le biais du site du GUSO, désormais le Conservatoire procède par mandat administratif. L'usage de la carte bancaire ou du carnet de chèques doit demeurer exceptionnel.

Pour 2013, les dépenses ont concerné l'acquisition de fournitures pour la confection de costumes et d'accessoires. 8 règlements ont été effectués.

| Evolution sur 3 années |           |           |
|------------------------|-----------|-----------|
| 2011/2012              | 2012/2013 | 2013/2014 |
| 2 122 €                | 2 242 €   | 1 333 €   |

### c. L'activité de fabrication de costumes

La régie a permis de disposer d'espèces pour l'acquisition de tissus, de fournitures de mercerie, passementerie pour la réalisation de costumes pour l'opéra King Arthur et le spectacle TOVAE.

Pour la première fois, un inventaire complet et un classement du stock de costumes et accessoires a été réalisé en mai 2012. Un agent du Conservatoire a en charge la réalisation des costumes et la gestion du stock

|             |       |
|-------------|-------|
| chapeaux    | 203   |
| costumes    | 1 914 |
| accessoires | 166   |

Pour la programmation artistique 2013/2014 :

- 36 créations de costumes
- 73 arrangements à partir de costumes existants
- 5 créations d'accessoires

Les quatre spectacles concernés sont : Provence et Occitanie, Mozart, TOVAE, Bouli Miro.



# Le fonctionnement des services

## I. Le service support

L'activité du service support est basée sur l'année civile 2013 et sur l'année scolaire 2013/2014.

Le service support est composé de 2 agents : un rédacteur à temps partiel (90 %) et un adjoint administratif de 2<sup>ème</sup> classe à temps non complet (28/35<sup>ème</sup>).

Le service gère la carrière, la formation, la paye, élabore et assure le suivi de la masse salariale, établit les perspectives et le bilan social, collabore à l'établissement du budget, assure le suivi de l'exécution budgétaire, réalise les procédures d'ajustements comptables et certains marchés publics à procédure adaptée, effectue les opérations de fin d'exercice et les opérations comptables complexes, assure une veille juridique.

Le mandatement est réalisé chaque semaine permettant ainsi un règlement des fournisseurs dans des délais très réduits.

### 1. Ressources Humaines

#### ❖ *Convention de partenariat avec le Centre départemental de gestion*

Suite au non remplacement d'un rédacteur, il a été décidé de mettre en œuvre un partenariat avec le CDG 04 concernant la gestion des ressources humaines. Depuis le 1<sup>er</sup> septembre 2012, le CDG assure pour le compte du Conservatoire :

- la rédaction de l'ensemble des arrêtés des agents relatifs au déroulement de la carrière, aux positions, aux congés ;
- la rédaction de l'ensemble des contrats et les déclarations uniques d'embauche ;
- la saisine des CAP, du comité médical et de la commission de réforme ainsi que toutes les démarches préalables à ces saisines ;
- une assistance juridique et administrative dans le domaine de la protection sociale, du régime indemnitaire et du tableau des emplois.

Pour le CDG 04, cette démarche vers une collectivité basée sur des prestations facultatives constitue une expérimentation. Pour le Conservatoire, cet accompagnement permet de sécuriser les actes de la collectivité en matière de ressources humaines, et de disposer d'une expérience et d'une expertise en matière juridique sur des dossiers complexes.

Une convention a été passée entre les deux structures pour déterminer les prestations et les modalités financières. La contrepartie financière est versée sous forme d'une cotisation additionnelle au taux de 0.22 % de la masse salariale se rajoutant à la cotisation obligatoire. Sur l'année 2013, le montant de la prestation représente 2 806.14 €.

Un bilan de ce partenariat sera réalisé en 2014.

### Quelques chiffres

En 2013, le service a réalisé :

| <b>Intitulé des actes administratifs</b>   | <b>2011</b> | <b>2012</b> | <b>2013</b> |
|--|-------------|-------------|-------------|
| Arrêtés de carrière (position statutaire, avancement, primes)  | 152         | 202         | 159         |
| Arrêtés de carence   | 0           | 24          | 29          |
| Arrêtés concernant les régies du conservatoire   | 11          | 10          | 4           |
| Contrats (non titulaires et vacataires)  | 32          | 45          | 29          |
| Dossiers de retraite   | 1           | 1           | 0           |
| Dossiers présentés en CAP  | 18          | 13          | 15          |
| Dossiers de promotion interne et d'avancement de grade   | 3           | 2           | 1           |
| Dossiers présentés en CTP  | 8           | 10          | 4           |
| Dossiers de validation de services   | 15          | 14          | 8           |
| Bulletins de salaires  | 682         | 664         | 681         |
| Mandats correspondant à la rémunération des agents   | 248         | 238         | 247         |
| Dossiers de contentieux avec les organismes sociaux  | 18          | 1           | 1           |
| Dossiers de formations   | 64          | 66          | 47          |
| Dossiers de présentation aux concours  | 7           | 4           | 9           |
| Dossiers de pré-liquidation et reprise d'antériorité pour la CNRACL (dans le cadre du droit à l'information des agents pour la retraite) | 14          | 8           | 10          |
| Courriers reçus et enregistrés   | 1034        | 750         | 583         |
| Courriers envoyés  | 360         | 450         | 778         |

❖ Gestion comptable et administrative de la programmation artistique sur l'année scolaire 2013/2014

Le Comité syndical du 4 juillet 2012 a déterminé un taux pour l'enveloppe financière consacrée à la programmation artistique qui représente 1.7 % du budget de fonctionnement de l'année en cours. Pour la programmation 2013 – 2014, l'enveloppe est de 45 303 €. La programmation est basée sur l'année scolaire ; de ce fait, le montant a impacté sur les budgets 2013 et 2014.

Le service support assure la gestion administrative et comptable des recrutements réalisés dans le cadre de la programmation artistique.

Le recrutement d'enseignants titulaires permet d'établir des contrats indemnitaires avec un coût de charges patronales correspondant à 8 % (CSG et RDS). Les contrats de vacataires ou d'intermittents du spectacle représentent un coût de charges patronales d'environ 50 %. Les frais de déplacement, restaurant et hébergement ne sont pas intégrés dans le tableau ci-dessous.

Les autres interventions dans le cadre de la programmation sont réglées sur présentation de factures.

| Bénéficiaires              | Discipline            | Spectacle                     | Règlement    | Montant          |
|----------------------------|-----------------------|-------------------------------|--------------|------------------|
| Cameristas Alternativos    | 29 septembre          | Master class guitare          | Facture      | 500,00           |
| Compagnie Talon Pointe     | septembre et décembre | Stage danse traditionnelle    | Facture      | 1 760,00         |
| Association sur le Pont    | septembre et décembre | Stage musique traditionnelle  | Facture      | 3 798,00         |
| Technicien son             | 15 décembre           | bal occitan                   | facture      | 530,00           |
| Mathis HAUG                | jazz/blues            | week-end blues - master class | Facture      | 527,50           |
| Concert Fly                | jazz/                 | partenariat R. Char           | Facture      | 2 000,00         |
| Laurent DE WILDE           | Jazz                  | master class jazz             | Facture      | 400,00           |
| Quatuor Debussy            | master class          | ween end musical              | facture      | 960,00           |
| HUTEAU Alain               |                       | week-end musical              | Facture      | 4 600,00         |
| Théâtre Poquelin           | Chant                 | Belle Hélène                  | Facture      | 2 460,00         |
| Ballet "PRELJOCAJ          | danse                 | Atelier danse                 | Facture      | 360,00           |
| Compagnie Grenade          | danse                 | Atelier danse                 | Facture      | 1 055,00         |
| L'Oreille buissonnière     | danse traditionnelle  | TOVAE danse traditionnelle    | Facture      | 2 500,00         |
| Ecole Musique Improvisée   | JAZZ                  | Stage R. Imbert               | Facture      | 1 600,00         |
| Ass. sur la voix du jazz   | Projet BEATLES        | Vocal Mystery Tour            | Facture      | 4 154,00         |
| Entreprise son et matériel | Projet BEATLES        | Vocal Mystery Tour            | Facture      | 3 111,00         |
| Technicien son             | Projet BEATLES        | Vocal Mystery Tour            | Facture      | 400,00           |
| Ténor                      | Chant                 | Belle Hélène                  | GUSO         | 712,00           |
| Technicien                 | Projet Beatles        | Mystery Vocal tour            | GUSO         | 294,00           |
| Chef d'orchestre           | Orchestre de Cannes   | week-end musical              | contrat ind. | 1 030,00         |
|                            |                       |                               |              | <b>32 751,50</b> |

Récapitulatif des recrutements sur la programmation 2013/2014

Au règlement des rémunérations des intervenants, il est nécessaire d'ajouter **12 066 euros** concernant le règlement de différentes factures inhérentes à cette programmation : location de matériel, de cars, de salles, acquisition de fournitures, prestations de surveillance, défraiements des intervenants recrutés sous contrat.

Au niveau des recettes, cette programmation a permis de mobiliser **3 735 euros** se répartissant de la manière suivante :

| Spectacle                 | Dates       | Origine de la recette  | Montant      |
|---------------------------|-------------|------------------------|--------------|
| Bal Provenço en Occitania | 15 décembre | Billetterie et buvette | 735          |
| Voyage danse CRR PARIS    | avril 2014  | APEC de Manosque       | 1 000        |
| Vocal Mystery Tour        | juin 2014   | DRAC                   | 2 000        |
|                           |             |                        | <b>3 735</b> |



❖ *Gestion comptable et administrative des examens*

En 2013, le Conservatoire a fait appel à 33 professionnels pour participer aux jurys des examens. Le montant de la rémunération brute et des défraiements a représenté 6 052 euros, soit une diminution de 20 % par rapport à 2012. Les charges patronales (CSG, RDS) représentent environ 8 % de la rémunération brute car il est fait appel essentiellement à des enseignants titulaires de la Fonction Publique.

|                       | 2011         | 2012         | 2013         |
|-----------------------|--------------|--------------|--------------|
| Nombre d'intervenants | 29           | 33           | 29           |
| Nombre d'heures       | 176h         | 189h25       | 92h05        |
| Rémunération chargée  | 4 593        | 5 012        | 3 719        |
| Défraiements          | 2 087        | 2 617        | 2 333        |
| <b>TOTAL</b>          | <b>6 679</b> | <b>7 629</b> | <b>6 052</b> |

❖ *Gestion et suivi des conventions*

Les locaux, dans la mesure du planning d'occupation, peuvent être mis à disposition de structures extérieures dont l'action culturelle se situe dans le champ d'activité du Conservatoire : la chorale de l'Olivier et Rode Osco Manosco. Une contrepartie financière est demandée permettant de couvrir les frais d'entretien, de chauffage, d'électricité.

Dans le cadre de sa programmation artistique et des auditions, le Conservatoire fait appel à des partenaires extérieurs pour la mise à disposition de locaux : la Fondation Carzou à Manosque et des lieux de culte.

Pour l'organisation des spectacles et des auditions, les Communes de Digne-les-Bains et Manosque mettent à disposition gratuitement l'Ermitage, le Palais des Congrès et le Théâtre Jean le Bleu.

Le Conservatoire met à disposition du matériel (tapis de danse, pupitres, etc.) pour des représentations ponctuelles à titre gracieux auprès des structures associatives départementales.

Pour l'année scolaire 2013/2014, 24 conventions ont été conclues.

| Partenaire                       | Objet                           | Montant            | date de démarrage | Date de fin |
|----------------------------------|---------------------------------|--------------------|-------------------|-------------|
| Mairie de DIGNE-les-BAINS        | Mise à disposition enseignant   | 1 038,00 €         | Année scolaire    |             |
| Mairie du BRUSQUET               | Mise à disposition enseignant   | 1 038,00 €         | Année scolaire    |             |
| Collège Mont d'Or Manosque       | Mise à disposition enseignant   | 0,00 €             | Année scolaire    |             |
| Harmonie départementale          | Partenariat pédagogique         | 0,00 €             | Année scolaire    |             |
| APEC de Digne-les-Bains          | Instruments parcours coordonné  | 252,00 €           | 01/10/2013        | 30/06/2014  |
| APEC de Digne-les-Bains          | 2 Contrebasses                  | 0,00 €             | 01/10/2013        | 30/06/2014  |
| Fondation Carzou                 | Mise à disposition de locaux    | 2 000,00 €         | 01/01/2014        | 31/12/2014  |
| Association Chœur de l'Olivier   | Mise à disposition de locaux    | 150,00 €           | 01/09/2013        | 30/06/2014  |
| Association Orphéon Lavande      | Mise à disposition de locaux    | 0,00 €             | 01/09/2013        | 30/06/2014  |
| APEC MANOSQUE                    | Projet pédagogique              | 2 000,00 €         | 28/04/2014        | 30/04/2014  |
| CRR PARIS                        | Partenariat pédagogique         | 0,00 €             | 28/04/2014        | 30/04/2014  |
| Ecole de Musique Improvisée      | Stage avec un intervenant       | 1 600,00 €         | 01/09/2013        | 30/06/2014  |
| Commune de MEZEL                 | Activités périscolaires         | 0,00 €             | 19/09/2013        | 26/06/2014  |
| Amis de N.D. de Romigier         | Mise à disposition de locaux    | 0,00 €             | 14/09/2013        |             |
| Ecole de la Sèbe DIGNE-les-BAINS | Professeur danse traditionnelle | 0,00 €             | 06/01/2014        | 30/06/2014  |
| Association Café Danse           | Partenariat pédagogique         | 0,00 €             |                   |             |
| Ecole de Musique Improvisée      | Stage avec un intervenant       | 1 600,00 €         | 29/01/2014        | 28/05/2014  |
| Centre de Gestion                | Mise en place d'examens         | 400,00 €           | 14/02/2014        |             |
| Académie Musicale                | Partenariat pédagogique         | 0,00 €             | 21/12/2013        | 22/12/2013  |
| Mairie de MEZEL                  | Professeur danse traditionnelle | 0,00 €             | 13/03/2014        |             |
| Association A l'Affiche          | Master class                    | 956,80 €           | 05/04/2014        | 06/04/2014  |
| Mairie de PEYRUIS                | Mise à disposition de locaux    | 0,00 €             | 11/04/2014        | 11/04/2014  |
| Mairie de DIGNE LES BAINS        | Mise à disposition Ermitage     | 0,00 €             | 30/04/2014        | 30/04/2014  |
| Centre culturel R. Char DIGNE    | Mise à disposition de locaux    | 0,00 €             | 03/07/2014        | 05/07/2014  |
| <b>TOTAL</b>                     |                                 | <b>11 034,80 €</b> |                   |             |

❖ Marchés à procédure adaptée

Deux procédures de marchés ont été lancées en 2013.

a) Acquisition de papier reprographie, de fournitures administratives et d'enveloppes

Une consultation a été lancée le 4 avril 2013. Il s'agit d'un marché à bons de commandes avec un montant maximum sur trois lots :

- |                                     |                            |
|-------------------------------------|----------------------------|
| - lot 1 papier reprographie         | montant maximum 2 500 € HT |
| - lot 2 fournitures administratives | montant maximum 6 000 € HT |
| - lot 3 enveloppes                  | montant maximum 1 000 € HT |

La durée du marché est d'un an reconductible annuellement pour une durée de 4 ans.

L'analyse des offres a permis de retenir les sociétés suivantes :

- |         |                   |
|---------|-------------------|
| - Lot 1 | Office Dépôt      |
| - Lot 2 | Office Dépôt      |
| - Lot 3 | CEPAP La Couronne |

b) Assurances

Il est apparu indispensable d'adapter les contrats d'assurances à l'évolution de l'activité du Conservatoire.

Une consultation lancée sous forme d'une procédure adaptée a été publiée le 10 octobre 2013.

Le marché est décomposé en trois lots :

- lot n° 1 relatif à l'assurance dommages aux biens et risques divers
- lot n° 2 relatif à l'assurance responsabilité civile
- lot n° 3 relatif à l'assurance protection juridique des agents et des élus

Le lot n° 1 a reçu une seule proposition : la MAIF

Le taux proposé est de 2.82 € TTC par m<sup>2</sup> soit une prime annuelle de 8 249.60 €.

A titre indicatif, la prime 2013 s'élevait à 8 136.17 € TTC.

La superficie de l'ensemble des locaux dont l'occupation est permanente est de 2 923 m<sup>2</sup>. Le détail figure en annexe.

L'offre présente une excellente qualité technique. Le prix est assez élevé mais il est lié à l'assurance du contenu comprenant l'occupation permanente des bâtiments, les matériels loués, la location de salles de spectacles de façon régulière ou ponctuelle et à la garantie de tous les instruments de musique. De plus, dans le cadre des négociations, l'assureur a consenti une diminution de la prime de 8 842.17 € TTC à 8 249.60 €.

En annexe, est joint le récapitulatif des superficies occupées par le Conservatoire à titre permanent, régulier et occasionnel.

Le lot n° 2 pour l'assurance civile générale garantissant l'ensemble des dommages corporels, matériels et immatériels a reçu une seule proposition : la MAIF.

L'offre est basée sur un taux de 2.13 % de la masse salariale et représente une prime annuelle de 3 224.68 €.

A titre indicatif, la prime 2013 s'élevait à 8 136.17 € TTC comprenant les dommages aux biens et la responsabilité civile.

La valeur technique de l'offre est excellente. Le montant de la prime correspond en outre aux prix habituellement en vigueur sur le marché des assurances pour les activités assurées.

Le lot n° 3 concernant la protection juridique des agents et des élus.

La garantie par litige couvre la défense pénale, les recours et l'assistance judiciaire pour 88 personnes. Dans l'effectif des bénéficiaires est intégré le recours à des intervenants dans le cadre de la programmation artistique.

Trois propositions ont été réceptionnées :

|   |              |
|---|--------------|
| ✓ MAIF pour un montant de prime annuelle de           | 201.44 € TTC |
| ✓ Sarre et Moselle – PROTEXIA pour une prime annuelle | 140.90 € TTC |
| ✓ JADIS/CFDP pour une prime annuelle                  | 149.60 € TTC |

La valeur technique de l'offre de la compagnie JADIS/CFDP correspond aux besoins du Conservatoire et la prime proposée est d'un niveau très correct pour 88 bénéficiaires, agents et élus.

Bien que l'offre de Sarre et Moselle soit moins élevée, elle n'a pas été retenue car elle intègre une réserve concernant le droit pour l'assurance de résilier après sinistre.

A compter du 1<sup>er</sup> janvier 2014, les assureurs retenus sont :

|   |            |
|---|------------|
| - MAIF pour les dommages aux biens et risques divers    | 8 249.60 € |
| - MAIF pour l'assurance responsabilité civile           | 3 224.68 € |
| - JADIS pour la protection juridique des agents et élus | 149.60 €   |

#### ❖ Les assurances statutaires

Les arrêts maladie du personnel sont garantis par deux compagnies d'assurances :

- CNP pour le personnel relevant de la CNRACL
- Groupama pour le personnel relevant de l'IRCANTEC

Le montant de remboursement des salaires de CNP en 2013 est moins élevé qu'en 2012. Deux agents ont été placés en longue maladie et ont ensuite repris leur activité sur un mi-temps thérapeutique. Une secrétaire a été placée en congés maternité.

#### *Montant annuel de remboursement des assurances*

|                           | Année 2011 |          | Année 2012 |          | Année 2013 |          |
|---------------------------|------------|----------|------------|----------|------------|----------|
|                           | CNP        | Groupama | CNP        | Groupama | CNP        | Groupama |
| Montant de prime annuelle | 50 971     | 3 105    | 59 692     | 3 423    | 44 886     | 2 253    |
| Montant de remboursement  | 7 827      | 2 062    | 59 847     | 1 524    | 28 973     | 941      |
| Nombre d'agents concernés | 3          | 4        | 7          | 4        | 12         | 2        |
| Nombre d'arrêts maladie   | 8          | 4        | 11         | 8        | 15         | 2        |

#### ❖ Dispositif de surveillance des locaux

Les bâtiments principaux et annexes des antennes de Manosque et Digne-les-Bains étaient couverts par un dispositif de télésurveillance et d'alarme anti-intrusion. La location du matériel et la prestation de télésurveillance représentaient un coût annuel de 4 112 euros. Les contrats arrivant à échéance au 30 juin 2013, il a été décidé de lancer une consultation auprès de 4 sociétés. Le Conservatoire a opté pour une acquisition du matériel. L'acquisition permet de bénéficier du FCTVA et de procéder à l'amortissement des biens.

La société retenue est Sud Alarme à Manosque. Le montant du dispositif anti-intrusion s'est élevé à 6 778 euros pour les deux antennes. L'entretien et les vérifications annuels du dispositif sont pris en charge par le Conseil général dans le cadre de la convention d'entretien des bâtiments.

### ❖ Différents partenariats

Des services extérieurs apportent un soutien dans la gestion administrative, financière et logistique du Conservatoire :

- le Centre départemental de Gestion ;
- la Paierie départementale ;
- différents services du Conseil général : Direction de la Culture, Direction des Bâtiments, Service des Marchés, Service reprographie.

Le service reprographie du Conseil général a effectué différents travaux pour les manifestations du Conservatoire : affiches, flyers ainsi que la plaquette d'information en 2 000 exemplaires. Ce soutien logistique contribue à l'amélioration de la communication du Conservatoire.

## II. La Communication

Un rédacteur à temps partiel (90 %) est chargé du travail de communication aussi bien interne qu'externe du Conservatoire en relation avec le directeur pédagogique et artistique.

Il réalise l'impression et la diffusion des affiches ainsi que tous les supports d'information relatifs aux « grandes » manifestations et à certaines auditions importantes. Il assure la mise à jour du site internet du conservatoire. Gère la parution de l'agenda des manifestations, diffusion artistique, master-classes et la galerie de photos des différents événements.

Il assure la gestion des programmes de répétition et de représentation en lien avec l'équipe pédagogique. Son rôle s'étend à la coordination de la communication vers la presse, donc à la gestion des communiqués et points presse sur les deux antennes et du suivi des publications (souscriptions d'abonnements et constitution d'un « press book »). Une plaquette de présentation du conservatoire a été éditée. Il gère la mise en page des différents documents administratifs du conservatoire en lien avec la Direction. Un affichage plus systématique des auditions et concerts a été réalisé.

### 1. Activité artistique

#### ❖ **Les masters classes et concerts**

Les droits d'entrée pour les stages et master classes pour les élèves extérieurs (gratuité pour les élèves du CRD) ont été validés par le Comité syndical du 14 octobre 2010 et sont les suivants :

|             |      |              |      |
|-------------|------|--------------|------|
| ½ journée   | 5 €  | 2 journées   | 15 € |
| 1 journée   | 8 €  | 2 journées ½ | 17 € |
| 1 journée ½ | 12 € | 3 journées   | 20 € |

Les tarifs des manifestations sont les suivants :

#### **Spectacles et concerts**

Plein tarif : 10 €      Tarif réduit : 7 €      Tarif élèves du CRD et du réseau : 3 €

#### **Soirées à thème**

Plein tarif : 5 €      Tarif réduit : 2 €      Tarif élèves du CRD et du réseau : gratuit

Pour l'année 2013/2014, une billetterie payante a été mise en place pour le Bal Provence et Occitanie le 15 décembre 2013. La billetterie s'est élevée à 743 € et la buvette à 150 €.

La billetterie du Conservatoire a été réalisée par le service Communication du Conseil général à titre gracieux.

❖ **Les auditions et les spectacles en accès libre**

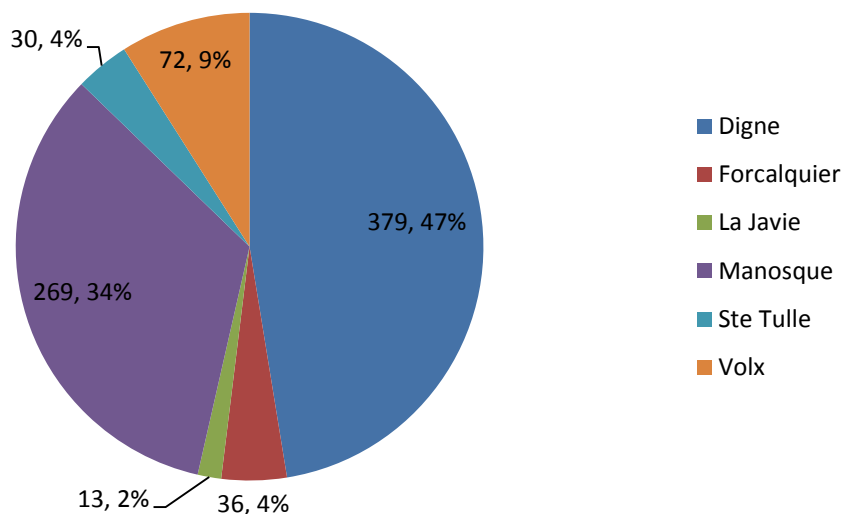
La communication est chargée du suivi administratif des auditions d'élèves, en collaboration avec la Direction. Cette mission recouvre la réservation des salles de l'Ermitage à Digne-les-Bains et de la Fondation Carzou à Manosque sur la base de la programmation annuelle, la réalisation et la diffusion des programmes et des affichettes d'information.

Pour l'année 2013–2014, 57 auditions se sont déroulées permettant à 845 élèves de se produire en public. L'essentiel des auditions ont lieu sur Digne-les-Bains et Manosque comme l'indique le graphique. Néanmoins, le Conservatoire a le souci de produire ses élèves sur différentes communes lorsque les conditions le permettent. L'ensemble des auditions et spectacles est énuméré dans l'annexe 6.

L'antenne de Digne diffuse quelques auditions, en interne, dans sa salle « Mozart ». Une bonne partie de ces manifestations se déroule à la salle de l'Ermitage, prêtée gracieusement par la ville de Digne les bains. La crypte archéologique reçoit depuis cette année un certain nombre de nos auditions (« jazzmen en herbe », musique de chambre, orchestre à cordes...) La mise à disposition des locaux de la fondation Carzou où se déroulent les auditions de l'antenne de Manosque est réalisée sur la base d'une contribution financière de 2200 euros pour l'année 2013–2014.

Le théâtre Jean le Bleu à Manosque et le centre culturel René Char à Digne-les-Bains mettent également à disposition leurs locaux à titre gracieux pour quelques représentations des élèves du Conservatoire.

**Graphique de répartition des auditions par site**



**Tableau des principales auditions, stages et master classes - Annexe 3**  
**Fuques et auditions internes - Annexe 5**

## ❖ Fête départementale de la Musique à Cruis 2014

Cruis est un moment important pour la diffusion du savoir-faire des élèves, souvent accompagnés de leurs professeurs. C'est une série de spectacles mettant en valeur différentes disciplines collectives de la danse et de la musique. La cuvée 2014 a accueilli l'ensemble de clarinette (13 musiciens) de Valérie Faroult accompagné au piano par Marjorie Bourgois et Romain Moullé autour d'un répertoire de musique Klezmer et le Big Band du conservatoire animé par son professeur Christophe Leloi (20 musiciens).



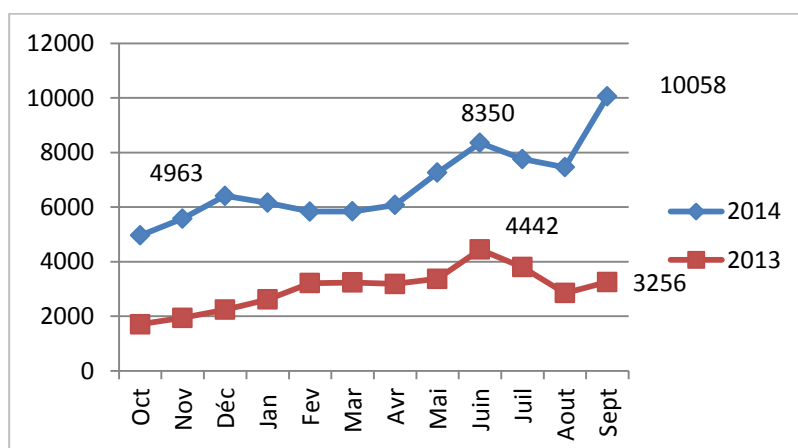
### 2. Le site internet

Le site internet est élaboré en concertation avec l'équipe pédagogique. Sa fréquentation, en hausse depuis l'ouverture au public le 15 avril 2012 prouve son efficacité et la nécessité de sa création.

C'est une vitrine de l'activité pédagogique et de diffusion du CRD. On y trouve l'ensemble des textes de références, des modalités d'accès, des enseignements, disciplines mais aussi les agendas de stages et manifestations. Il est relié à l'ensemble des partenaires institutionnels.

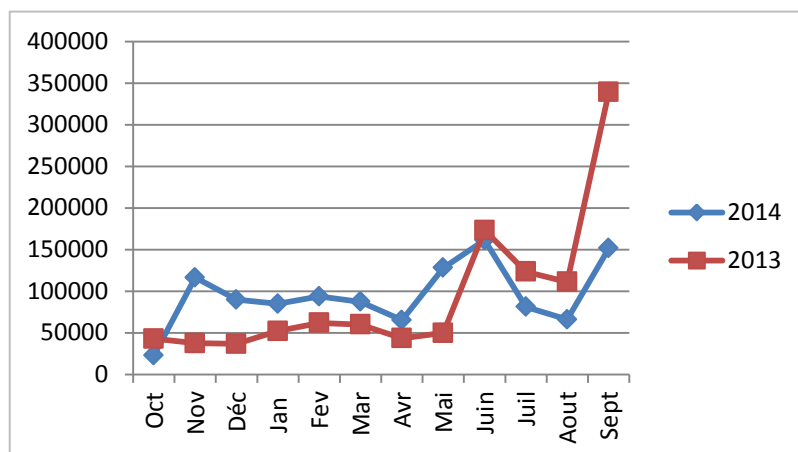
C'est enfin un outil statistique et d'archivage de toutes nos activités en vue des bilans et de l'évaluation du dispositif à court et moyen terme. Un rafraîchissement du site est en cours et le suivi de sa mise à jour est effectué de manière plus fréquente que par le passé. Il doit notamment permettre au public d'accéder à son utilisation depuis les tablettes et autres smartphones plus aisément.

#### Evolution du nombre de visites



Le nombre de visites a décuplé depuis la mise en service du site. Un pic important se dessine en septembre et en juin, en période d'inscriptions.

#### Evolution du nombre de « Hits »



Les **Hits** sont le nombre de clics (agenda, arborescence...) sur le site, on s'aperçoit aussi que le nombre de **Fichiers** téléchargés (photos et fiches de renseignements...) est en nette progression (X10 depuis octobre 2012).



## Perspectives

*Le poste de la communication est occupé par un rédacteur positionné sur l'antenne de Manosque. Pour optimiser le fonctionnement du service, sa présence hebdomadaire sur le site de Digne s'est imposée. Il est supervisé et relayé par le directeur pédagogique et artistique adjoint.*

*Les principales fonctions du poste sont les suivantes :*

*–Réalisation et suivi de l'impression des tracts, affiches ainsi que de tous les documents d'information (saison artistique, plaquette du conservatoire,...).*

*–Diffusion des supports de communication (tracts, affiches,...) en fonction des projets artistiques ou des actions du conservatoire.*

*–Le suivi complet de la diffusion des moyens de communication (affiches aux partenaires, campagne d'affichage, rendez-vous de presse etc...)*

*–Suivi des relations avec la presse écrite, radio et télévision.*

*Cette tâche conséquente et indispensable au bon fonctionnement de l'établissement nécessiterait une personne à plein temps. Malgré cela les progrès réalisés cette année s'évaluent dans la presse et les médias en termes d'amélioration de l'image du conservatoire, levier important du redressement de la structure.*

### III. La parthèque

Pour toute demande d'achat, une demande écrite est faite auprès du service. La parthécaire effectue les demandes auprès des entreprises, réceptionne et vérifie les devis, les factures et le matériel livré.

#### ❖ *Gestion administrative des examens*

Elle assure le suivi administratif des membres du jury, la tenue des listes d'élèves, la gestion du calendrier, la tenue des procès-verbaux d'examens. La gestion des examens a été assurée par la direction générale.

#### ❖ *Les timbres SEAM*

Procédure de la SEAM : la perception proposée par convention est proportionnelle au nombre d'élèves inscrits et au nombre de photocopies choisi par le Conservatoire. Celui-ci doit adresser à la Société des Editeurs et Auteurs de Musique – SEAM – (par fiche déclarative fournie), à la signature de la convention, puis avant le 31 octobre de chaque année, le nombre exact de ses élèves nominalement inscrits ainsi que le nombre de photocopies qu'il souhaite utiliser. Ceci quelles que soient les disciplines à l'exception de l'art dramatique. 2 525 timbres ont été distribués représentant un montant 2 825,78 € versé à la Société des Editeurs et Auteurs de Musique.

#### Perspectives

*Suite à la reprise d'activité à temps complet de l'agent, un important travail d'inventaire et de mise à jour est à réaliser.  
Le transfert des données informatiques sur le logiciel RHAPSODIE reste à réaliser.*



### IV. L'accueil du Conservatoire

Les agents d'accueil sont chargés de :

- l'accueil physique et téléphonique
- l'information des élèves, des parents, des enseignants
- l'inscription des élèves
- l'encaissement des droits d'inscription
- la gestion et le suivi administratifs des bulletins de note
- l'information auprès des élèves et des parents en cas d'absence des enseignants

Les plages horaires d'ouverture des deux antennes ont été étendues jusqu'à 22 heures pour certains cours. L'antenne de Digne-les-Bains est ouverte le samedi matin et celle de Manosque toute la journée.



## 1. Logiciel RHASPODIE

Le logiciel Rhapsodie a été installé en mai 2011. Auparavant le Conservatoire utilisait Musicole, moins performant.

Rhapsodie permet une gestion totale des données concernant les élèves, de la préinscription, de l'inscription, du dossier individuel et familial, des enseignements dont ils bénéficient, de l'édition d'un bulletin scolaire, de la gestion des absences etc. Il permet également de gérer les plannings des professeurs, leur temps de travail et leurs absences.

En outre, au niveau de la régie, une quittance est délivrée à chaque encaissement et un livre comptable peut être édité à tout moment de l'année. Les appels et rappels de cotisation sont gérés par ce logiciel. La comptabilité sur Rhapsodie a été validée par la paierie départementale et a permis l'abandon du quittancier délivré par le Trésor Public. Enfin le logiciel permet la gestion des statistiques demandées au sein même du conservatoire et pour les organismes nationaux.

Pour l'année scolaire 2013/2014, le travail de saisie s'est poursuivi par le scan des photos d'identité des élèves, la reprise de l'antériorité des cursus et examens. L'ensemble des auditions et spectacles auxquels ont participé les élèves a été saisi. Les morceaux interprétés par les élèves ont également été enregistrés sur le logiciel.

RHAPSODIE permet également l'envoi de SMS, de courriers électroniques, le publipostage générant un gain de temps pour les agents d'accueil.

Le logiciel intègre la gestion du parc instrumental, le fonds documentaire, les auditions. En conséquence, il est accessible à d'autres services – parthèque et communication.

Les problèmes liés à l'utilisation par plusieurs agents en simultané ont été réglés. Aussi pour mieux sécuriser le fonctionnement du logiciel, notamment en matière de régie, la gestion des autorisations d'accès et une définition des profils utilisateurs ont été définis par la Direction. A la demande de la société RDL, conceptrice du logiciel, un référent rhapsodie a été nommé pour un an. Il est responsable de l'ensemble des opérations de maintenance, de gestion de profils et de sécurité nécessaire au bon fonctionnement de l'équipement.

## 2. La régie de recettes des droits d'inscription

Les accueils de Digne-les-Bains et Manosque ont enregistré une diminution des droits d'inscriptions de 1 896 € par rapport à l'année précédente.

| Montant annuel des inscriptions au 30 juin | Année 2011-2012 |          |         | Année 2012-2013 |          |         | Année 2013-2014 |               |                |
|--|-----------------|----------|---------|-----------------|----------|---------|-----------------|---------------|----------------|
|  | DIGNE           | MANOSQUE | TOTAL   | DIGNE           | MANOSQUE | TOTAL   | DIGNE           | MANOSQUE      | TOTAL          |
|  | 80 437          | 92 841   | 173 278 | 82 853          | 95 740   | 178 593 | <b>83 857</b>   | <b>92 840</b> | <b>176 697</b> |

### ❖ *Antenne de Manosque*

L'accueil est assuré par un agent à temps complet, et un agent à temps non complet (30 heures) La régie de recettes est assumée par un agent.

### ❖ *Antenne de Digne-les-Bains*

L'accueil est assuré par deux agents : un agent à temps complet et un agent contractuel à 28 heures.

La régie de recettes est assurée par un agent.

Chaque année, l'accueil de Digne-les-Bains accueille un ou deux stagiaires. Pour l'année 2013, un collégien de 3<sup>ème</sup> a été accueilli dans le cadre d'un stage de découverte en entreprise pour une période d'une semaine.

## V. La régie du parc matériel du Conservatoire

Un agent à temps complet assume la gestion du parc matériel du Conservatoire. Le matériel de diffusion est stocké dans un local à Peyruis dont il a la responsabilité. Il assure la mise en place des instruments et du matériel lors des auditions et des spectacles du Conservatoire.

Il assure le transport des instruments, lorsque les ateliers sont situés sur la région PACA, achetés ou en réparation.

Le Conseil général met à la disposition du Conservatoire un véhicule ainsi qu'un local de stockage du matériel.

Le régisseur coordonne avec les techniciens des maisons techniques du Conseil général de Manosque et de Digne-les-Bains, les travaux réalisés dans les bâtiments.

### 1. Les bâtiments du Conservatoire

Les propriétaires des bâtiments hébergeant les activités du Conservatoire sont les communes de DIGNE-LES-BAINS et MANOSQUE. Par conventions entre les communes propriétaires, le Conseil général et le Syndicat Mixte du Conservatoire en date de 1991 et 1992, le Département a la charge de la réalisation des travaux.

| Antenne de DIGNE LES BAINS | 2010     | 2011      | 2012      | 2013             | Montant sur 4 ans |
|----------------------------|----------|-----------|-----------|------------------|-------------------|
| Investissement             |          | 8 511,97  | 53 894,72 | 61 542,55        |                   |
| Fonctionnement             | 6 585,66 | 10 642,36 | 11 676,27 | 7 330,43         |                   |
| <b>Totaux</b>              | 6 585,66 | 19 154,33 | 65 570,99 | <b>68 872,98</b> | <b>91 310,98</b>  |
| <b>Antenne de MANOSQUE</b> |          |           |           |                  |                   |
| Investissement             |          |           |           | 5 662,35         |                   |
| Fonctionnement             | 956,80   | 53 190,38 | 8 612,97  | 5 202,66         |                   |
| <b>Totaux</b>              | 956,80   | 53 190,38 | 8 612,97  | 10 865,01        | <b>62 760,15</b>  |
|                            |          |           |           | <b>21 730,02</b> | <b>154 071,13</b> |

# Les annexes

## Annexe 1 : Délibérations 2013

| Comité            | DATES      | TITRES   |
|-------------------|------------|--|
| <b>6 février</b>  | 06/02/2013 | Approbation du compte administratif 2012   |
|                   | 06/02/2013 | Débat d'orientation budgétaire 2013  |
|                   | 06/02/2013 | Affectation du résultat  |
|                   | 06/02/2013 | Budget primitif 2013   |
|                   | 06/02/2013 | Rémunération de deux enseignantes recrutées en contrat à durée indéterminée  |
|                   | 06/02/2013 | Droits d'inscription versés par les parents d'élèves pour l'année scolaire 2012-2013                               |
|                   | 06/02/2013 | Désignation d'un représentant de Luberon Durance Verdon Agglomération en qualité de 1er Vice-président             |
|                   | 06/02/2013 | Régime indemnitaire  |
|                   | 06/02/2013 | Convention de mise à disposition d'un agent du Conservatoire auprès du Conseil général des Alpes-de-Haute-Provence |
|                   |            |  |
| <b>10 avril</b>   | 10/04/2013 | Modification du tableau des cadres d'emploi  |
|                   | 10/04/2013 | Demande de subvention au titre du FRAIM  |
|                   | 10/04/2013 | Augmentation des droits d'inscription  |
|                   | 10/04/2013 | Programmation artistique 2013-2014   |
|                   |            |  |
| <b>3 juillet</b>  | 03/07/2013 | Décision modificative n°1  |
|                   | 03/07/2013 | Demande de subvention au titre du FRAIM auprès de la Région PACA   |
|                   | 03/07/2013 | Modification du tableau des cadres d'emploi du conservatoire   |
|                   | 03/07/2013 | Plan de formation 2013-2014  |
|                   | 03/07/2013 | Maintien du remplacement en classe de violon de l'antenne de Digne-Les-Bains                                       |
|                   | 03/07/2013 | Tableau des biens à réformer   |
|                   |            |  |
| <b>3 décembre</b> | 03/12/2013 | Décision modificative n°2  |
|                   | 03/12/2013 | Modification du tableau des biens à réformer   |
|                   | 03/12/2013 | Demande de subvention auprès de la DRAC  |
|                   | 03/12/2013 | Prise en charge des droits d'inscription auprès du conservatoire d'Avignon   |
|                   | 03/12/2013 | Création d'une régie de recettes temporaire pour une buvette   |
|                   | 03/12/2013 | Tarifs de la buvette   |

## Annexe 2 : Détails des superficies occupées par le Conservatoire

| Lieu   | Propriétaire              | Périodicité d'occupation                                   | superficies en m2 |
|--|---------------------------|--|-------------------|
| <b>Occupation permanente</b>   |                           |  |                   |
| Antenne 17, rue de l'Ancienne Mairie - 04000 DIGNE LES BAINS               | Mairie de Digne-les-Bains | Permanente   | 1 038             |
| Annexe - Boulevard Saint-Jean Chrysostome - 04000 DIGNE LES BAINS          | Mairie de Digne-les-Bains | Permanente   | 300               |
| Antenne - Couvent des Observantins - 04100 MANOSQUE                        | Mairie de Manosque        | Permanente   | 1 155             |
| Annexe - Rue des Ecoles - 04100 MANOSQUE                                   | Mairie de Manosque        | Permanente   | 330               |
| Entrepôt stockage matériel - zone du Mardaric - 04310 PEYRUIS              | Conseil général           | Permanente   | 100               |
| <b>TOTAL</b>   |                           |  | <b>2 923</b>      |
| <b>Occupation régulière</b>  |                           |  |                   |
| Chapelle de Carzou - 7/9, boulevard Elémir Bourges - 01400 MANOSQUE        |                           | 2 fois par semaine sur 10 mois pendant la période scolaire | 300               |
| L'Ermitage (Grand salon)   | Mairie de Digne-les-Bains | 2 fois par semaine sur 10 mois pendant la période scolaire | 150               |
| <b>TOTAL</b>   |                           |  | <b>450</b>        |
| <b>Occupation occasionnelle</b>  |                           |  |                   |
| Palais des congrès - 1, place de la République - 04000 DIGNE LES BAINS     | Mairie de Digne-les-Bains | 2 fois par an  | 2 892             |
| Théâtre Jean le Bleu - 1, allée Provence - 04100 MANOSQUE                  | Mairie de Manosque        | 6 fois par an (salle de spectacle)                         | 500               |
| Petite salle   |                           | 4 fois par an (petite salle)                               | 70                |
| Fondation Carzou - 7/9, boulevard Elémir Bourges - 01400 MANOSQUE          | Crypte                    | 2 à 3 fois par an  | 130               |
| Centre Culturel R. Char - 45, avenue du 8 mai 1945 - 04000 DIGNE-LES-BAINS | Mairie de Digne-les-Bains | 3 à 4 fois par an  | 360               |
| La Bonne Fontaine - 04300 FORCALQUIER                                      | Mairie de Forcalquier     | 1 fois par an  | 1 200             |
| Chapelle du musée de Salagon - 04300 MANE                                  | Conseil général 04        | 2 fois par an  | 230               |
| Eglise des Sièyes - 04000 DIGNE LES BAINS                                  |                           | 1 fois par an  | 250               |
| <b>TOTAL</b>   |                           |  | <b>5 632</b>      |

### Annexe 3 : Tableau général des manifestations

| Stages et manifestations            | Dates            | Lieux                        | Nbre élèves | Public | Intervenant(s)                       |
|-------------------------------------|------------------|------------------------------|-------------|--------|--------------------------------------|
| Saint Pancrace                      | 14/09/2013       | Chapelle                     | 2           | 60     | P,Maschio, R,Moullé, P, Marcel       |
| Les goûts réunis                    | 14/09/2013       | Romigier MSQ                 | 0           | 58     | Virginie Kaepelin                    |
| Duo espagnol                        | 21/09/2013       | carzou                       | 50          | 100    | Herminia Navarro Pablo Rioja         |
| Master Duos de Guitare              | 22/09/2013       | Manosque                     | 50          | 2      | Cécile Leduy et B.Paul               |
| Stage de danse (balkans)            | 28 et 29/09/2013 | Digne-Manosque               | 55          | -      | Maya Mihneva                         |
| Concert Jumelage-St Sauveur         | 05/10/2013       | Manosque                     | 20          | 100    | Eric Doucet                          |
| Messe Jumelage-St Sauveur           | 06/10/2013       | Manosque                     | 10          | 300    | Eric Doucet                          |
| Concert annuel guitare              | 22/11/2013       | Salle Voutée Carzou          | 35          | 126    | B.Paul/C.Lê Duy                      |
| Concert Vocal                       | 11/12/2013       | Carzou                       | 12          | 52     | CorD lus (P.Franceschi)              |
| Spectacle "Polices"                 | 14/12/2013       | Théâtre Durance              | 23          | 400    | A.Flaven                             |
| Bal Provence Occitanie              | 15/12/2013       | Manosque                     | 135         | 624    | L.Audemard/S.Bourrelly/P.Gabet       |
| Concert Ensemble à vent             | 16 et 24/01/2014 | Théâtre Ste Tulle-Volx       | 29          | 87     | B.Paul/C.Bertrand                    |
| Concert des CHAM                    | 29/01/2014       | Petit Théâtre JLB            | 52          | 65     | I.Malahieude/P.franceschi/G.Cabannes |
| Pierre et le Loup (scolaires)       | 05 et 06/02/2014 | Digne CCRC                   | 5           | 250    | 12 professeurs                       |
| Impro/Films muets (Rencontres Ciné) | 06/02/2014       | Digne CCRC                   | 6           | 85     | Marjorie B. Valérie F. Benoit P.     |
| Concert Ensemble à vent             | 19/02/2014       | La B. Fontaine - Forcalquier | 29          | 112    | B.Paul/M.Fassino                     |
| Concert Guitare                     | 20/02/2014       | Théâtre Ste Tulle            | 28          | 95     | B.Paul/C.Lê Duy                      |
| Sensibilisation MOZART              | 18/03/2014       | TJLB - Manosque              | 15          | 655    | 15 professeurs                       |
| Stage Blues                         | 15/03/2014       | Digne                        | 17          | -      | Mathis Haug                          |
| Stage Danse contemporaine           | 22/03/2014       | Annexe Digne                 | 18          | -      | I.Teste/JC Bressac                   |
| Récital 3ème Cycle Guitare          | 28/03/2014       | Salle Voutée Carzou          | 6           | 62     | B.Paul/C.Lê Duy                      |
| W.E.Musical                         | 04/04/2014       | Manosque                     | ??          | ??     | Orchestre de Cannes (stage)          |
| Stage piano Jazz (Monk)             | 04/04/2014       | Digne                        | 20          | 23     | Laurent De Wilde                     |
| Restitution travail Preljocaj       | 05/04/2014       | Pavillon noir Aix-pce        | 21          | -      | K.Faranda/A.Molinier                 |
| W.E.Musical (Quatuor Debussy)       | 05/04/2014       | Manosque                     | ??          | ??     | Master class                         |
| W.E.Musical - chœur régional PACA   | 06/04/2014       | Manosque                     | ??          | ??     | Chœur régional                       |
| Sensibilisation MOZART              | 05/05/2014       | CCRC-Digne                   | 0           | 204    | 15 professeurs                       |
| Concert de Guitares                 | 17/05/2014       | Sauvan                       | 60          | 187    | Cécile Leduy et B.Paul               |
| TOVAE                               | 18/05/2014       | TJLB - Manosque              | 40          | 135    | M.Mihneva/I.teste/I.Courroy          |
| Inauguration Place Observantins     | 21/05/2014       | Place Obs -Manosque          | 32          | 200    | A.Soler/K.Faranda/A.Molinier         |
| Concert Big Band                    | 24/05/2014       | Manosque                     | 20          | 72     | Christophe Leloil                    |

(suite)

| <b>Stages et manifestations</b>           | <b>Dates</b>     | <b>Lieux</b>           | Nbre élèves | Public | <b>Intervenant(s)</b>           |
|---|------------------|------------------------|-------------|--------|---------------------------------|
| Concert Musiques Actuelles                | 30 et 31/05/2014 | Château AMI            | 22          | 107    | Alain Soler                     |
| Concert Chant Jazz                        | 02/06/2014       | Digne                  | 12          | 89     | Capucine Ollivier               |
| Bouli-Miro                                | 05/06/2014       | Manosque TJLB          | 21          | 153    | B.Paul/C.Le Duy/P.Maurice       |
| Jazz à la Crypte                          | 06/06/2014       | Digne (Crypte A.)      | 7           | 80     | Christophe Leloil               |
| Concert Musiques Actuelles                | 07/06/2014       | Digne CCRC             | 18          | 78     | Alain Soler                     |
| Bouli-Miro                                | 10/06/2014       | Digne CCRC             | 21          | 59     | B.Paul/C.Le Duy/P.Maurice       |
| Musique de chambre à la crypte            | 10/06/2014       | Crypte - Digne         | 7           | 60     | B.Verdier                       |
| Concert orchestre à Romigier              | 11/06/2014       | ND Romigier - Manosque | 43          | 112    | Y.Saretto/B.Paul                |
| Vocal Mystery tour (FCA)                  | 12/06/2014       | Digne Palais           | 180         | 800    | Julien Baudry                   |
| Belle Hélène                              | 13/06/2014       | Valensole              | 10          | 79     | Martine Descamps                |
| Jazz sous les Arbres (Vocal Mystery tour) | 14/06/1961       | Le Brusquet            | 125         | 580    | Julien Baudry                   |
| Belle Hélène                              | 15/06/1961       | Mézel                  | 8           | 33     | Martine Descamps                |
| Portes ouvertes                           | 18/06/2014       | Digne                  | -           | -      | Tous                            |
| Rencontres vent (Beatles)                 | 21/06/2014       | Oraison                | 90          | 600    | Réseau                          |
| Rencontres vent (Beatles)                 | 22/06/2014       | Barcelonnette          | 90          | 800    | Réseau                          |
| Portes ouvertes                           | 25/06/2014       | Manosque               | -           | -      | 14 professeurs et leurs classes |
| Fête D <sup>ale</sup> de la musique       | 28/06/2014       | Cruis                  | 33          | -      | Valérie F. et Christophe L.     |
| Stages de saxophone jazz                  | 7 interventions  | Digne-Manosque-AMI     | 35          | -      | Raphaël Imbert                  |
| <b>Animations scolaires (74)</b>          | 2013-2014        | Département            | -           | 2191   | <b>13</b> Profs du CRD          |
| <b>Fugues musicales</b>                   | 19 pour l'année  | Digne                  | -           | -      | Ermitage                        |
| <b>Fugues musicales</b>                   | 19 pour l'année  | Manosque               | -           | -      | Carzou                          |
| <b>Interludes</b>                         | 8 dans l'année   | Digne                  | 145         | -      | Théâtre, danse et musique       |

## Annexe 4 : Fugues et Auditions internes 2013-2014

| DISCIPLINE                 | PROFESSEUR                           | DATE       | SALLE         | VILLE           | NB. ELEVES |
|----------------------------|--------------------------------------|------------|---------------|-----------------|------------|
| Piano                      | Marjorie et Romain                   | 17/10/2013 | Mozart        | Digne-les-Bains | 13         |
| Guitare                    | Cécile                               | 13/11/2013 | Ermitage      | Digne-les-Bains | 17         |
| Chant lyrique              | Martine                              | 26/11/2013 | Ermitage      | Digne-les-Bains | 5          |
| Flûte traversière          | Gaëlle                               | 29/11/2013 | Mozart        | Digne-les-Bains | 7          |
| Clavecin                   | Virginie                             | 11/12/2013 | Parthothèque  | Digne-les-Bains | 8          |
| Trompette-Trombone         | Gilbert et Marc                      | 11/12/2013 | Ermitage      | Digne-les-Bains | 6          |
| Violon                     | Guegham                              | 12/12/2013 | Mozart        | Digne-les-Bains | 4          |
| Violonc.Musique de chambre | Patrick et Bruno                     | 16/12/2013 | Mozart        | Digne-les-Bains | 7          |
| Duos instruments           | Marjorie et Romain                   | 17/12/2013 | Ermitage      | Digne-les-Bains | 22         |
| Chant et mel.de Noël       | Guegham                              | 18/12/2013 | Médiathèque   | Digne-les-Bains | 23         |
| Violon - Piano             | Guegham - Marjorie                   | 19/12/2013 | Mozart        | Digne-les-Bains | 12         |
| Cor.Mus-chant.Violoncelle  | Patrick et Bruno                     | 22/01/2014 | Mozart        | Digne-les-Bains | 8          |
| Accordéon                  | Cécilia                              | 25/01/2014 | Médiathèque   | Digne-les-Bains | 10         |
| Flûte traversière          | Gaëlle                               | 29/01/2014 | Mozart        | Digne-les-Bains | 3          |
| Jazz                       | Capucine                             | 31/01/2014 | Auberge Roman | Digne-les-Bains | 13         |
| Pierre et le loup          | Guegham                              | 05/02/2014 | CCRC          | Digne-les-Bains | 6          |
| Films muets                | Guegham                              | 06/02/2014 | CCRC          | Digne-les-Bains | 5          |
| Chant lyrique              | DESCAMPS Martine                     | 11/02/2014 | Ermitage      | Digne-les-Bains | 9          |
| Chanson de la joie         | Guegham                              | 12/02/2014 | Ermitage      | Digne-les-Bains | 19         |
| Clarinete                  | Valérie                              | 18/02/2014 | Mozart        | Digne-les-Bains | 0          |
| Guitare                    | Cécile                               | 19/02/2014 | Médiathèque   | Digne-les-Bains | 20         |
| Clarinete                  | Valérie                              | 18/03/2014 | Ermitage      | Digne-les-Bains | 6          |
| Conte musical              | Guegham                              | 22/03/2014 | Médiathèque   | Digne-les-Bains | 16         |
| Conte musical              | Guegham et Anne                      | 25/03/2014 | Ecole Sieyes  | Digne-les-Bains | 8          |
| Concert des familles       | Guegham                              | 26/03/2014 | Ermitage      | Digne-les-Bains | 18         |
| Mus de chambre et Solos    | Bruno                                | 02/04/2014 | Ermitage      | Digne-les-Bains | 27         |
| Orch.corde et Piano        | Patrice                              | 09/04/2014 | Médiathèque   | Digne-les-Bains | 5          |
| Jazzmen en herbe           | Christophe                           | 16/04/2014 | Mozart        | Digne-les-Bains | 5          |
| Piano.Violoncelle-Violon   | Romain- Marjorie -<br>Guegham - Pat. | 16/04/2014 | Ermitage      | Digne-les-Bains | 18         |
| Aud.Chant lyrique          | Martine                              | 14/05/2014 | Ermitage      | Digne-les-Bains | 7          |
| Audition                   | Alain                                | 17/05/2014 | Médiathèque   | Digne-les-Bains | 15         |



| DISCIPLINE                           | PROFESSEUR                       | DATE       | SALLE           | VILLE           | NB. ELEVES |
|--------------------------------------|----------------------------------|------------|-----------------|-----------------|------------|
| Guitares                             | Cécile                           | 21/05/2014 | Ermitage        | Digne-les-Bains | 17         |
| Audition chant - Jazz                | Capucine                         | 02/06/2014 | Villa Gaia      | Digne-les-Bains | 19         |
| Aud. Or. Corde, Mus de Chbre         | Bruno - Patrick                  | 10/06/2014 | Crypte          | Digne-les-Bains | 7          |
| Orch. Corde - Mus de Chambre         | Bruno - Patrick                  | 18/06/2014 | Médiathèque     | Digne-les-Bains | 7          |
| Chant Lyrique                        | Martine                          | 10/06/2014 | Carzou          | Manosque        | 7          |
| Hautbois                             | Patrice                          | 04/06/2014 | Carzou          | Manosque        | 7          |
| Trombone, Trompette, Cello           | Marc, Gilbert, Patrick           | 27/05/2014 | Carzou          | Manosque        | 13         |
| Chant Lyrique, Violoncelle           | Martine, Patrick                 | 20/05/2014 | Carzou          | Manosque        | 11         |
| Clarinette                           | Valérie                          | 14/05/2014 | Carzou          | Manosque        | 22         |
| Cordes                               | Yves, Olivier                    | 16/04/2014 | Carzou          | Manosque        | 15         |
| Piano                                | Sylvia                           | 15/04/2014 | Carzou          | Manosque        | 18         |
| Guitare                              | Boris, Cécile                    | 29/03/2014 | Carzou          | Manosque        | 43         |
| Clar, Acc, Galoubet/Tambourin        | Valérie, Cécilia, Sébastien      | 26/03/2014 | Salle des Fêtes | Volx            | 30         |
| Piano 3ème Cycle                     | Philippe, Sylvia                 | 25/03/2014 | Carzou          | Manosque        | 1          |
| Clar., Hautbois, Orch. à cordes      | Valérie, Patrice, Yves           | 19/03/2014 | Carzou          | Manosque        | 45         |
| Guitare                              | Boris, Cécile                    | 20/02/2014 | Th. H. Fluchère | Sainte-Tulle    | 37         |
| Ensemble vents                       | Boris, Marie-Line Fassino        | 19/02/2014 | Bonne Fontaine  | Forcalquier     | 36         |
| Violon, alto, Piano, Flûte Tr.       | Olivier, Yves, Sylvia, Catherine | 18/02/2014 | Carzou          | Manosque        | 21         |
| Chant Lyrique, Flûte traversière     | Martine, Catherine               | 05/02/2014 | Carzou          | Manosque        | 8          |
| Chant Lyrique, Ensemble vents        | Martine, Boris                   | 16/01/2014 | Th. H. Fluchère | Sainte-Tulle    | 35         |
| Musiques Anciennes                   | Virginie, Christine              | 17/12/2013 | Conservatoire   | Manosque        | 18         |
| Trombone, Trompette                  | Marc, Gilbert                    | 10/12/2013 | Carzou          | Manosque        | 8          |
| Flûte traversière, piano, clarinette | Catherine, Sylvia, Valérie       | 27/11/2013 | Carzou          | Manosque        | 13         |
| Clavecin                             | Virginie                         | 14/11/2013 | Conservatoire   | Manosque        | 26         |
| Piano                                | Philippe, Sylvia                 | 12/11/2013 | Carzou          | Manosque        | 5          |
| Piano, Flûte traversière             | Sylvia, Philippe, Catherine      | 16/10/2013 | Carzou          | Manosque        | 14         |
| <b>TOTAL</b>                         |                                  |            |                 |                 | <b>825</b> |

## ORGANIGRAMME DU CONSERVATOIRE A RAYONNEMENT DEPARTEMENTAL

Félix MOROSO  
Président du SMG

Eric DOUCET  
Directeur général - DEEA

Christine JOLY attaché  
Directrice administrative

Benoît PAILLARD PTEA  
Directeur adjoint pédagogique

### Antenne de Digne-les-Bains

**Administration générale :**

SANCHEZ Sylvie, Rédacteur  
AMIEL Barbara, Adjoint administratif 2<sup>ème</sup> classe

**Accueil et Secrétariat :**

HAUDECOEUR Monique, Adjoint adm. 1<sup>ème</sup> classe  
Régisseur de recettes

**Gardiennage/accueil :**

Elisabeth RESTOUX, contractuelle

**Entretien des locaux :**

Brigitte NOGARA, adjoint technique 2<sup>ème</sup> classe

**Entretien technique :**

Joël PATRIS, adjoint d'animation 1<sup>ère</sup> classe

|   |   |
|---|---|
| AGATE Manuelle, AEA<br>AZAM Gilbert, PTEA<br>BARROIS Bernard, PTEA<br>BARSEY Patrice, PTEA<br>BERSEGOL Jean-Claude, PTEA<br>BERTRAND Catherine, AEA<br>BOURGOIS NIKOYAN M., AEA<br>BOURRELLY Sébastien, AEA<br>DESCAMPS Martine, AEA<br>DOREL Marc, AEA<br>FARANDA Karine, PTEA<br>FAROULT Valérie, AEA<br>FERRERI Patricia, AEA<br>FLAVEN Anne, PTEA<br>FORTIER-QUANTIN Sylvia, PTEA<br>FRANCESCHI Philippe, AEA<br>GABET Patrice, AEA<br>KAEPPELIN-GAUTHIER V., PTEA<br>LÉBOUCQ Olivier, AEA<br>LEDUY Cécile, AEA<br>LOILLIER Christophe, AEA<br>MALAHIEUDE Isabelle, AEA<br>MARCEL Patrick, AEA<br>MARIOTTI Christian, AEA<br>MAURICE Philippe, PTEA<br>MEHAT Anne, PTEA<br>MIHNEVA Maya, AEA<br>MOLINIER Anne, AEA<br>MOULLE Romain, AEA<br>NEGRO Cécilia, PTEA<br>NIKOYAN Guegham, AEA<br>OLLIVIER Capucine, AEA<br>PAUL Boris, AEA<br>REYMOND Philippe, PTEA<br>ROUX Pierre, PTEA<br>RUFFINATTO Kéiko, AEA<br>SARETTO Yves, AEA<br>SOLER Alain, AEA<br>TESTE Ioël, AEA<br>THIBAUD Christine, AEA<br>VERDIER Bruno, DEEA<br>VITUREAU Gaëlle, AEA | éveil musical/chant choral<br>trompette<br>formation musicale<br>haut bois<br>saxophone<br>flûte traversière<br>piano<br>galoubet<br>chant lyrique<br>trombone<br>danse classique<br>clarinette<br>accordéon, form. musicale<br>formation musicale<br>Piano<br>Chant choral<br>musique traditionnelle<br>clavecin<br>violon<br>guitare<br>musique jazz<br>formation musicale<br>violoncelle<br>batterie/percussions<br>théâtre<br>violon<br>danse traditionnelle<br>danse jazz<br>accompagnement piano<br>accordéon<br>violon<br>jazz vocal<br>guitare<br>piano<br>Contrebasse /basse élect.<br>accompagnement piano<br>alto, formation musicale<br>Musiques actuelles<br>danse classique<br>flûte à bec<br>musique de chambre<br>flûte traversière |
|---|---|

1 intervenant extérieur pour le département jazz :  
Raphaël IMBERT

### Antenne de Manosque

**Accueil et secrétariat :**

TORRES Christine, Adjoint administratif 1<sup>ère</sup> classe,  
régisseur de recettes  
VANHEE Maddy, Rédacteur  
CONIGLIONE Christine, Adjoint adm. 2<sup>ème</sup> classe

**Communication :**

SEBBEN Marydo, Rédacteur

**Partothenque :**

LUQUET Martine, adjoint administratif 1<sup>ème</sup> classe

**Entretien des locaux :**

Laetitia SCHRANKO, adjoint administratif 2<sup>ème</sup> classe